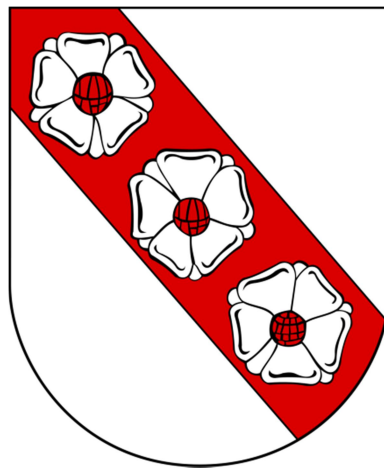


STRATEGIA ROZWOJU
GMINY ROGÓŻNO
NA LATA 2023 – 2030



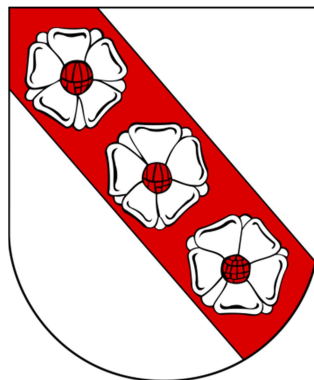
Strategia rozwoju Gminy Rogóżno

Zamawiający:

Gmina Rogóżno

Rogóżno 91B

86-318 Rogóżno



We współpracy z:

Agencja Wspierania Ochrony Środowiska Sp. z o.o.

ul. Ziębicka 17

60-164 Poznań



Agencja Wspierania
Ochrony Środowiska

Spis treści

Wykaz skrótów.....	4
1. WSTĘP.....	6
2. SKRÓCONA DIAGNOZA ROZWOJU SPOŁECZNO-GOSPODARCZEGO GMINY ROGÓŻNO.....	8
3. KONSULTACJE SPOŁECZNE.....	13
4. MODEL STRUKTURY FUNKCJONALNO-PRZESTRZENNEJ.....	13
4.1. Kluczowe uwarunkowania rozwoju gminy Rogóžno.....	13
4.2. Model struktury funkcjonalno-przestrzennej gminy Rogóžno.....	21
4.3. Ustalenia i rekomendacje w zakresie kształtowania i prowadzenia polityki przestrzennej w gminie Rogóžno.....	22
4.4. Planowane działania i oczekiwane zmiany.....	25
5. POLITYKA ROZWOJU GMINY.....	27
5.1. Wizja i misja gminy Rogóžno.....	27
5.2. Cele strategiczne i kierunki działań.....	27
6. SYSTEM REALIZACJI STRATEGII.....	44
6.1. Podmioty odpowiedzialne za realizację Strategii.....	44
6.2. Mechanizmy wdrażania oraz instrumenty realizacji Strategii.....	45
6.3. Wytyczne do sporządzania dokumentów wykonawczych.....	47
6.4. System monitoringu, ewaluacji i aktualizacji.....	48
7. RAMY FINANSOWE I ŹRÓDŁA FINANSOWANIA.....	50

Wykaz skrótów

Skrót	Pełna nazwa
<i>Strategia</i> lub <i>Strategia Rozwoju</i> lub <i>Strategia Rozwoju Gminy</i>	Strategia Rozwoju Gminy Rogóžno na lata 2022 - 2030
<i>Strategia rozwoju województwa</i> lub <i>strategia rozwoju województwa kujawsko-pomorskiego</i>	Strategia rozwoju województwa kujawsko-pomorskiego do 2030 roku – Strategia Przyspieszenia 2030+
<i>Plan zagospodarowania przestrzennego województwa kujawsko pomorskiego</i>	Plan zagospodarowania przestrzennego województwa kujawsko-pomorskiego
<i>Studium</i>	Studium uwarunkowań i kierunków zagospodarowania przestrzennego gminy Rogóžno
<i>Plan miejscowy</i> lub <i>MPZP</i>	Miejscowy plan zagospodarowania przestrzennego
<i>GUS</i>	Główny Urząd Statystyczny
<i>PUP</i>	Powiatowy Urząd Pracy
<i>p. proc.</i>	Punkt procentowy

1. WSTĘP

Strategia rozwoju stanowi jeden z najszerzych, najbardziej wielowątkowych dokumentów gminnych pod względem tematycznym. Dobrze opracowana może stanowić narzędzie do kształtowania procesów rozwoju społeczno-gospodarczego jednostki samorządowej, gdyż pełni trzy podstawowe role:

- kierunkuje politykę rozwoju gminy,
- integruje wspólnotę samorządową,
- ułatwia pozyskanie zewnętrznych środków finansowych,

Cele i kierunki przedstawione w strategii mają charakter ogólny, stanowiący punkt wyjścia do długookresowego zarządzania gminą i obejmują w sposób całościowy najważniejsze procesy społeczne, gospodarcze, przestrzenno-funkcjonalne i środowiskowe.

13 listopada 2020 r. weszły w życie nowe przepisy wprowadzone ustawą z dnia 15 lipca 2020 r. o zmianie ustawy o zasadach prowadzenia polityki rozwoju oraz niektórych innych ustaw. Wprowadzone zmiany odnoszą się również do zawartości strategii rozwoju przygotowywanych przez jednostki samorządów terytorialnych. Podstawy do sporządzania tego dokumentu określają:

- Ustawa z dnia 8 marca 1990 r. o samorządzie gminnym (Dz. U. z 2022 r. poz. 559 z późn. zm.),
- Ustawa z dnia 6 grudnia 2006 r. o zasadach prowadzenia polityki rozwoju (Dz. U. z 2021 r. poz. 1057),
- Ustawa z dnia 3 października 2008 r. o udostępnianiu informacji o środowisku i jego ochronie, udziale społeczeństwa w ochronie środowiska oraz o ocenach oddziaływania na środowisko (Dz. U. z 2021 r. poz. 2373 z późn. zm.).

Głównym celem Strategii Rozwoju Gminy Rogóżno jest przyjęcie takich kierunków działania i metod ich wdrażania, aby zapewnić zrównoważony rozwój gminy i jej społeczności lokalnej. Wskazane w niniejszym dokumencie rozwiązania wynikają ze zdiagnozowanych uwarunkowań wewnętrznych i zewnętrznych, na podstawie których wyodrębniono konkretne problemy oraz możliwości rozwoju. Ważnym elementem przy określaniu konkretnych uwarunkowań i oddziaływań na poziomie ponadgminnym były podstawowe dokumenty szczebla regionalnego i lokalnego:

- Strategia rozwoju województwa kujawsko-pomorskiego do 2030 roku – Strategia Przyspieszenia 2030+⁷¹.
- Plan zagospodarowania przestrzennego województwa kujawsko-pomorskiego⁷² z uwzględnieniem projektu nowego Planu zagospodarowania przestrzennego województwa kujawsko-pomorskiego⁷³.
- Program rozwoju gospodarczego województwa kujawsko-pomorskiego (projekt do konsultacji społecznych)⁷⁴.
- Strategia rozwoju powiatu grudziądzkiego na lata 2014 – 2024⁷⁵.

⁷¹ Uchwała nr XXVIII/399/20 Sejmiku Województwa Kujawsko-Pomorskiego z dnia 21 grudnia 2020 r.

⁷² Uchwała nr XI/135/03 Sejmiku Województwa Kujawsko-Pomorskiego z dnia 26 czerwca 2003 r.

⁷³ Uchwała nr XXIX/418/21 Sejmiku Województwa Kujawsko-Pomorskiego z dnia 8 lutego 2021 r.

⁷⁴ Uchwała nr 40/1686/21 Zarządu Województwa Kujawsko-Pomorskiego z dnia 13 października 2021 r.

⁷⁵ Uchwała nr XXV/22/2014 Rady Powiatu Grudziądzkiego z dnia 29 września 2014 r.

- Program ochrony środowiska dla powiatu grudziądzkiego na lata 2016 – 2020 z perspektywą na lata 2021 – 2025⁷⁶.
- Studium uwarunkowań i kierunków zagospodarowania przestrzennego gminy Rogóźno⁷⁷. Uchwałą nr XI/62/2019 Rady Gminy Rogóźno z dnia 29 sierpnia 2019 r. przystąpiono do zmiany Studium, jednak w czasie opracowywania Strategii prace nad Studium nadal trwały.

Strategia rozwoju gminy musi być zgodna z celami i kierunkami działań określonymi w strategii rozwoju danego województwa. Stąd też przy opracowywaniu Strategii Rozwoju Gminy Rogóźno kierowano się wskazówkami zawartymi w „Wytycznych dotyczących zachowania spójności projektów strategii rozwoju gmin oraz strategii rozwoju ponadlokalnego sporządzanych na terenie województwa kujawsko-pomorskiego z ustaleniami Strategii Przyspieszenia 2030+”⁷⁸.

Okres obowiązywania Strategii obejmuje lata 2022-2030 i pokrywa się z nową perspektywą finansową Unii Europejskiej na lata 2021-2027 oraz z okresem obowiązywania Strategii rozwoju województwa kujawsko-pomorskiego. Taki zakres czasowy pozwala na dopasowanie działań na szczeblu lokalnym z możliwościami pozyskania dofinansowań zewnętrznych oraz uwzględnienia w kierunkach rozwoju gminy działań prowadzonych na szczeblu regionalnym.

Etapy opracowania Strategii Rozwoju Gminy Rogóźno przebiegały następująco:

⁷⁶ Uchwała nr XIII/24/2016 Rady Powiatu Grudziądzkiego z dnia 29 czerwca 2016 r.

⁷⁷ Uchwała nr XII/62/2015 Rady Gminy Rogóźno z dnia 29 grudnia 2015 r. w sprawie przystąpienia do zmiany Studium uwarunkowań i kierunków zagospodarowania przestrzennego Gminy Rogóźno.

⁷⁸ Uchwała nr 34/1474/21 Zarządu Województwa Kujawsko-Pomorskiego z dnia 2 września 2021 r.

Przyjęcie uchwały Rady Gminy Rogóżno

- Przygotowanie i przyjęcie uchwały Rady Gminy w sprawie przystąpienia do sporządzenia Strategii Rozwoju Gminy Rogóżno na lata 2022 - 2030 oraz określenia szczegółowego trybu i harmonogramu opracowania projektu Strategii

Przygotowanie diagnozy

- Uwarunkowania rozwoju gminy Rogóżno na tle jednostek sąsiadujących
- Uwarunkowania wewnętrzne w gminie Rogóżno

Opracowanie Strategii

- Określenie celów i kierunków Strategii, wyznaczenie obszarów interwencji, określenie sposobów wdrażania, monitoringu i ewaluacji

Konsultacje społeczne

- Konsultacje z sąsiednimi gminami oraz związkami międzygminnymi
- Konsultacje lokalne z mieszkańcami, przedsiębiorcami i innymi partnerami
- Konsultacje z Dyrektorem Regionalnego Zarządu Gospodarki Wodnej PGW Wody Polskie

Ewaluacja

- Ewaluacja trafności, przewidywanej skuteczności i efektywności realizacji Strategii

Konsultacje z Zarządem Województwa

- Konsultacje z Zarządem Województwa Kujawsko-Pomorskiego

Strategiczna ocena oddziaływania na środowisko

- Przygotowanie prognozy oddziaływania na środowisko projektu Strategii Rozwoju Gminy Rogóżno oraz przeprowadzenie uzgodnień z Regionalnym Dyrektorem Ochrony Środowiska oraz Kujawsko-Pomorskiego Państwowego Wojewódzkiego Inspektora Sanitarnego

Przyjęcie Strategii Rozwoju Gminy

- Przyjęcie projektu Strategii Rozwoju Gminy Rogóżno na sesji Rady Gminy

Wdrażanie poszczególnych kierunków działań do roku 2030 będzie zależało w dużej mierze od uwarunkowań zewnętrznych – rozwoju sytuacji epidemiologicznej i geopolitycznej, możliwości pozyskania krajowych i unijnych środków finansowych (oraz ich wysokości), współpracy partnerskiej zarówno na szczeblu lokalnym, jak i ponadlokalnym. Spójny plan powiązanych ze sobą działań w perspektywie najbliższych 8 lat, z aktualizacją w połowie tego okresu, pozwoli na osiągnięcie wymiernych korzyści i faktyczne podniesienie jakości życia mieszkańców gminy Rogóżno.

2.SKRÓCONA DIAGNOZA ROZWOJU SPOŁECZNO-GOSPODARCZEGO GMINY ROGÓŻNO

Diagnoza rozwoju społeczno-gospodarczego gminy Rogóżno składa się z dwóch głównych części: diagnozy porównawczej z sąsiednimi jednostkami samorządu terytorialnego oraz z diagnozy uwarunkowań występujących w granicach gminy. Celem diagnozy porównawczej jest przedstawienie stanu rozwoju gminy Rogóżno i jej pozycji na tle sąsiednich jednostek. Pozwala również na określenie możliwych kierunków rozwoju i współpracy w skali ponadgminnej. Diagnoza uwarunkowań wewnętrznych skupia się natomiast na relacjach i czynnikach występujących wyłącznie w gminie Rogóżno.

Porównanie gminy Rogóżno z gminą-miastem Grudziądz oraz gminami: Grudziądz, Gruta, Łasin, Radzyń Chełmiński, Świecie nad Osą, Gardeja i Sadlinki pozwoliło na wysnucie następujących wniosków:

1. Na tle sąsiednich JST pozycja gminy Rogóżno w sferze społecznej i demograficznej jest ustabilizowana. Najbardziej niekorzystnym zjawiskiem dla gminy jest emigracja mieszkańców.
2. Pod względem analizowanych czynników i wskaźników gospodarczych sytuacja w gminie Rogóżno nie wyróżnia się w sposób szczególny. Z cech negatywnych charakteryzuje ją duży udział osób bez doświadczenia zawodowego wśród bezrobotnych, można tutaj wskazać również niewielką powierzchnię terenów przeznaczonych pod rozwój typowo gospodarczy. Gmina Rogóżno w 2020 r. uzyskiwała również najmniejsze dochody budżetu w przeliczeniu na 1 mieszkańca, co automatycznie wiąże się z niskim poziomem wydatków. Możliwości budżetu gminy należy mieć na uwadze podczas wyboru projektów i zadań do realizacji na najbliższe lata.
3. Gmina Rogóżno, wśród analizowanych jednostek jest jedną z tych gmin, które charakteryzują się najniższym pokryciem powierzchni przez miejscowe plany zagospodarowania przestrzennego (MPZP). Biorąc pod uwagę rozwój zabudowy w południowej i zachodniej części gminy z powodu suburbanizacji terenów podmiejskich Grudziądza może dojść do chaosu urbanizacyjnego i niewłaściwego wykorzystania przestrzeni gminy. Na tle innych JST gmina Rogóżno prezentuje się negatywnie w zakresie dostępu do opieki żłobkowej i przedszkolnej, należy również do jednostek słabo rozwiniętych pod względem dostępności do podstawowych mediów.
4. Niewątpliwą zaletą analizowanych JST są bardzo korzystne warunki środowiskowe: ilość terenów zielonych, form ochrony przyrody, bogata sieć rzek i jezior. Stąd też jest to obszar atrakcyjny pod względem rekreacyjnym, turystycznym i zamieszkania (rozwoju zabudowy mieszkaniowej jednorodzinnej).

Analiza uwarunkowań wewnętrznych w granicach administracyjnych gminy Rogóżno pozwoliła na wskazanie głównych problemów występujących na terenie jednostki. W sferze społecznej występują przede wszystkim negatywne zmiany w strukturze demograficznej: spadek liczby mieszkańców, ich emigracja, starzenie się ludności, w ostatnich latach wzrosła również liczba osób korzystających z pomocy społecznej.

Z problemami społeczno-demograficznymi nierozzerwalnie związany jest niski poziom rozwoju gospodarczego gminy Rogóżno. Jednostka posiada małą liczbę i powierzchnię terenów inwestycyjnych, a w porównaniu do większych miast występujących w okolicy jest mniej atrakcyjna pod względem lokalizacji potencjalnego przedsiębiorstwa. Gospodarka gminy opiera się na rolnictwie towarowym, m.in. ziemniaka.

Głównym potencjałem Rogóżna są jego walory naturalne oraz położenie w stosunku do miasta Grudziądz, co czyni gminę atrakcyjną pod względem zamieszkania oraz rekreacji weekendowej. Intensywny rozwój funkcji mieszkaniowych występuje w zachodniej i południowo-zachodniej części gminy. Z jednej strony jest to zjawisko pozytywne z tytułu wzrostu dochodów z odprowadzanych podatków, z drugiej strony wiąże się z chaosem przestrzennym i koniecznością budowy nowej infrastruktury.

Głównymi elementami do rozwiązania jest brak żłobków i przedszkoli oraz klubów i domów seniora. Prowadzenie działań społeczno-kulturalnych również prowadzone jest w ograniczonym stopniu ze względu na niedostatecznie rozwiniętą bazę i jej wyposażenie. Gmina prowadzi również ciągle zadania związane z rozwojem i remontami infrastruktury komunalnej (w tym m.in. drogi, sieci wodociągowe i kanalizacyjne).

Poniżej w formie tabelarycznej przedstawiono najważniejsze potencjały i bariery rozwojowe oraz szanse i zagrożenia dla gminy Rogóżno w podziale na poszczególne sfery rozwoju społeczno-gospodarczego.

Tabela 1: Potencjały i bariery rozwojowe oraz szanse i zagrożenia rozwojowe gminy Rogóżno w sferze społecznej

Potencjały rozwojowe	Bariery rozwojowe
<ul style="list-style-type: none"> - aktywna i cały czas rozwijająca się działalność GOK w zakresie szerzenia kultury, stosunkowo duża aktywność społeczności lokalnej. - funkcjonowanie Dziennego Domu Pobytu „Senior+” oraz Klubu „Senior+”, które w pewnym stopniu pozwalają na zaspokojenie potrzeb związanych ze starzeniem się społeczności. - duża frekwencja mieszkańców w lokalnych wydarzeniach społeczno-kulturalnych. 	<ul style="list-style-type: none"> - spadek liczby ludności i występowanie negatywnych trendów demograficznych spowodowanych głównie przez 2 czynniki: emigrację zarobkową ludności oraz spadek liczby urodzeń. - rosnąca liczba osób starszych wiąże się z koniecznością zapewnienia szeregu nowych rozwiązań i większymi obciążeniami dla budżetu gminy, np.: zapewnienie opieki geriatrycznej i opieki w miejscu zamieszkania, opieki wytchnieniowej, nowych form wypoczynku i spędzania czasu wolnego, odpowiedniego dostosowania infrastruktury, zapewnienia dowozu osób niepełnosprawnych. - duża liczba klientów GOPS to osoby ubogie i zagrożone wykluczeniem społecznym. Niskie dochody spowodowane bezrobociem, niemożnością podjęcia zatrudnienia przez chorobę, brakiem miejsc pracy powodują, że standard i jakość życia mieszkańców jest niska. Szczególnym problemem jest znaczny udział osób dotkniętych długotrwałym bezrobociem. - od 2019 r. obserwuje się wzrost liczby rodzin zagrożonych alkoholizmem i przemocą. - braki w usługach dot. opieki przedszkolnej: brak żłobków, za mała liczba miejsc w przedszkolach.
Szanse rozwojowe	Zagrożenia rozwojowe
<ul style="list-style-type: none"> - nawiązanie współpracy międzygminnej i międzynarodowej. - wzrost liczby imigrantów z Ukrainy może zaspokoić przynajmniej częściowo potrzeby lokalnego rynku pracy. Imigranci, którzy osiedlą się w Polsce na stałe, będą także płacić tutaj podatki. - możliwość rozwoju społeczno-gospodarczego i realizacji inwestycji dzięki ZIT oraz pozyskiwaniu środków unijnych. 	<ul style="list-style-type: none"> - konflikt zbrojny na Ukrainie, napięta sytuacja międzynarodowa. - niski wskaźnik wykrywalności przestępstw w gminie przez Policję. - położenie osady Jamy i miejscowości Budy w izolacji od innych wsi gminy Rogóżno skutkuje większym przywiązaniem ich mieszkańców do gminy Gardeja.

Źródło: opracowanie własne

Tabela 2: Potencjały i bariery rozwojowe oraz szanse i zagrożenia rozwojowe gminy Rogóżno w sferze gospodarczej i przestrzenno-funkcjonalnej

Potencjały rozwojowe	Bariery rozwojowe
<ul style="list-style-type: none"> - duża powierzchnia lasów i terenów 	<ul style="list-style-type: none"> - rosnąca liczba osób starszych wiąże się z

<p>zadrzewionych oraz bogata sieć hydrograficzna, występowanie licznych form ochrony przyrody, a także spokojna okolica, brak większych zakładów przemysłowych, występowanie szlaków turystycznych przekładają się na bardzo dobre walory do rozwoju turystyki pieszej, rowerowej i agroturystyki.</p> <ul style="list-style-type: none"> - stosunkowo dobrze rozwinięta sieć drogowa, choć wymaga ciągłych remontów i modernizacji. - zapewnianie wkładu własnego przez gminę jeśli mieszkańcy lub lokalne podmioty i instytucje zdecydują się na pozyskanie środków z zewnętrznych programów finansowych (krajowych, unijnych, regionalnych). - promowanie przez gminę działań pro-ekologicznych, np. poprzez wsparcie w pozyskiwaniu środków finansowych czy wyznaczenie w Studium terenów pod inwestycje z zakresu odnawialnych źródeł energii. 	<p>koniecznością zapewnienia szeregu nowych rozwiązań i większymi obciążeniami dla budżetu gminy, np.: zapewnienie opieki geriatrycznej i opieki w miejscu zamieszkania, opieki wytchnieniowej, nowych form wypoczynku i spędzania czasu wolnego, odpowiedniego dostosowania infrastruktury, zapewnienia dowozu osób niepełnosprawnych.</p> <ul style="list-style-type: none"> - duża liczba klientów GOPS to osoby ubogie i zagrożone wykluczeniem społecznym. Niskie dochody spowodowane bezrobociem, niemożnością podjęcia zatrudnienia przez chorobę, brakiem miejsc pracy powodują, że standard i jakość życia mieszkańców jest niska. Szczególnym problemem jest znaczny udział osób dotkniętych długotrwałym bezrobociem. - gospodarka gminy oparta jest na rolnictwie i działalności niewielkich podmiotów gospodarczych, co przekłada się często na niewielkie dochody mieszkańców. Brakuje podmiotów zatrudniających większą liczbę osób, co nasila zjawisko emigracji. - mała liczba i niewielka powierzchnia terenów inwestycyjnych. Wyznaczenie takich terenów powinno się także wiązać z ich uzbrojeniem w podstawowe media. - niskie kwalifikacje zawodowe potencjalnych pracowników nie zaspakajają potrzeb lokalnych pracodawców. - niskie dochody budżetu gminy poważnie ograniczają możliwości realizacji inwestycji i zadań społecznych. - mimo ogólnej poprawy warunków mieszkaniowych remontów i modernizacji wymaga gminny zasób komunalny. - duża awaryjność sieci wodociągowej wiąże się z koniecznością jej inwentaryzacji oraz naprawy i modernizacji. - zbyt mała dostępność do sieci kanalizacji sanitarnej powoduje, że mieszkańcy muszą korzystać z rozwiązań indywidualnych, których szczelność i opróżnianie w znacznym stopniu nie są zweryfikowane. Z tego względu oraz z powodu jakości wód powierzchniowych istnieje podejrzenie, że ścieki są odprowadzane w sposób nielegalny, a braki kadrowe utrudniają sprawowanie kontroli. - sieć wodociągowa i kanalizacyjna nie znajduje się pod zarządem Urzędu Gminy ani żadnej z podległych mu jednostek, co jest problematyczne pod względem rozwoju tych sieci.
Szanse rozwojowe	Zagrożenia rozwojowe
<ul style="list-style-type: none"> - nawiązanie współpracy międzygminnej i międzynarodowej. - wzrost liczby imigrantów z Ukrainy może zaspokoić przynajmniej częściowo potrzeby lokalnego rynku pracy. Imigranci, którzy osiedlą się w Polsce na stałe, będą także płacić tutaj podatki. 	<ul style="list-style-type: none"> - konieczność poniesienia nakładów finansowych na pomoc imigrantom z Ukrainy bez znacznego wsparcia ze strony państwa. - ograniczenie ilości środków finansowych kierowanych do Polski z Unii Europejskiej na skutek polityki państwa, niedostosowania się do przepisów unijnych, nakładanych kar

<ul style="list-style-type: none"> - promocja i rozwój turystyki może stanowić dodatkowe źródło dochodu dla gospodarstw domowych. - charakter rzek w gminie umożliwia rozwój turystyki wodnej, którą można dodatkowo połączyć z planowanym rozwojem infrastruktury wodnej na Wiśle. - budowa drogi ekspresowej S5 może przyciągnąć inwestorów, którzy chcieliby lokalizować działalność w obrębie węzłów transportowych. - możliwość rozwoju gazownictwa dzięki budowie gazociągu wysokiego ciśnienia. - możliwość rozwoju społeczno-gospodarczego i realizacji inwestycji dzięki ZIT oraz pozyskiwaniu środków unijnych. - położenie pomiędzy Grudziądzem i Kwidzynielem daje mieszkańcom Rogóżna łatwy dostęp do usług ponadpodstawowych, które nie są świadczone lokalnie. 	<p>finansowych.</p> <ul style="list-style-type: none"> - pogarszanie się stanu rolnictwa ze względu na zachodzące zmiany klimatu (m.in. susze), spadek rentowności gospodarstw rolnych, rozwijanie się chorób zakaźnych (ASF, ptasia grypa). - przenoszenie się podmiotów gospodarczych do bardziej atrakcyjnych JST.
---	---

Źródło: opracowanie własne

Tabela 3: Potencjały i bariery rozwojowe oraz szanse i zagrożenia rozwojowe gminy Rogóżno w sferze środowiskowej

Potencjały rozwojowe	Bariery rozwojowe
<ul style="list-style-type: none"> - duża powierzchnia lasów i terenów zadrzewionych oraz bogata sieć hydrograficzna, występowanie licznych form ochrony przyrody, a także spokojna okolica, brak większych zakładów przemysłowych, występowanie szlaków turystycznych przekładają się na bardzo dobre walory do rozwoju turystyki pieszej, rowerowej i agroturystyki. - promowanie przez gminę działań proekologicznych, np. poprzez wsparcie w pozyskiwaniu środków finansowych czy wyznaczenie w Studium terenów pod inwestycje z zakresu odnawialnych źródeł energii. 	<ul style="list-style-type: none"> - ze względu na brak MPZP zabudowywanie kolejnych terenów przebiega w sposób niekontrolowany, chaotyczny i może skutkować utratą walorów krajobrazowo-środowiskowych. - zbyt mała dostępność do sieci kanalizacji sanitarnej powoduje, że mieszkańcy muszą korzystać z rozwiązań indywidualnych, których szczelność i opróżnianie w znacznym stopniu nie są zweryfikowane. Z tego względu oraz z powodu jakości wód powierzchniowych istnieje podejrzenie, że ścieki są odprowadzane w sposób nielegalny, a braki kadrowe utrudniają sprawowanie kontroli. - mimo licznych walorów krajobrazowych jakość środowiska w gminie jest raczej niezadawalająca: stan wód powierzchniowych jest zły, stwierdzono przekroczenie norm zanieczyszczenia powietrza z powodu paliw spalanych w indywidualnych paleniskach, nie ma PSZOK, osiągnięte poziomy recyklingu są niewystarczające.
Szanse rozwojowe	Zagrożenia rozwojowe
<ul style="list-style-type: none"> - nawiązanie współpracy międzygminnej i międzynarodowej. - promocja i rozwój turystyki może stanowić dodatkowe źródło dochodu dla gospodarstw domowych. - charakter rzek w gminie umożliwia rozwój turystyki wodnej, którą można dodatkowo połączyć z planowanym rozwojem infrastruktury wodnej na Wiśle. - udział mieszkańców w krajowych programach mających na celu ochronę środowiska i dostosowanie do zmian klimatu, m.in. w 	<ul style="list-style-type: none"> - ograniczenie ilości środków finansowych kierowanych do Polski z Unii Europejskiej na skutek polityki państwa, niedostosowania się do przepisów unijnych, nakładanych kar finansowych. - pogarszanie się stanu rolnictwa ze względu na zachodzące zmiany klimatu (m.in. susze), spadek rentowności gospodarstw rolnych, rozwijanie się chorób zakaźnych (ASF, ptasia grypa).

3. KONSULTACJE SPOŁECZNE

Wyniki konsultacji społecznych zostaną uzupełnione po ich przeprowadzeniu.

4. MODEL STRUKTURY FUNKCJONALNO-PRZESTRZENNEJ

Model struktury przestrzenno-funkcjonalnej jest obowiązkowym elementem Strategii – stanowi podsumowanie najważniejszych ustaleń rozwojowych Strategii osadzonych w przestrzeni gminy w nawiązaniu do uwarunkowań występujących na jej terytorium.

4.1. Kluczowe uwarunkowania rozwoju gminy Rogóżno

Do kluczowych uwarunkowań przestrzenno-funkcjonalnych gminy Rogóżno należą:

- Lokalizacja w stosunkowo niewielkiej odległości od miasta Grudziądz oraz miasta Kwidzyn skutkuje z jednej strony rozwojem funkcji mieszkaniowych na skutek suburbanizacji okolic Grudziądza, z drugiej mniejszą atrakcyjnością gminy Rogóżno jako miejsca do lokalizacji nowego przedsiębiorstwa (funkcje gospodarczo-usługowe skupiają się w większych jednostkach). Stawia to przed gminą Rogóżno (ośrodkiem lokalnym w systemie osadniczym województwa) wyzwania z zakresu zapewnienia ładu przestrzennego, wprowadzania funkcji uzupełniających funkcję mieszkaniową i skierowanych do mieszkańców, zwiększenia dostępności komunikacyjnej, w tym możliwości dojazdu do miejsc pracy zlokalizowanych w jednostkach ościennych.
- Grudziądz skupia wszystkie usługi ponadlokalne w regionie, m.in. edukację ponadpodstawową, usługi zdrowotne, ofertę kulturalną, jest również głównym kierunkiem codziennych migracji do miejsc pracy. Na terenie gminy Rogóżno należy skupić się więc na zaspokojeniu podstawowych, codziennych potrzeb mieszkańców.
- W planowaniu przestrzennym gmina musi uwzględnić potencjalne kierunki rozwoju ponadlokalnej i lokalnej sieci komunikacyjnej. Na poziomie regionalnym wskazano, że gmina Rogóżno należy do obszarów peryferyjności transportowej. Poprawa sytuacji w tym zakresie może nastąpić na skutek budowy drogi ekspresowej S5, której przebieg będzie mocno oddziaływał na przyszły rozwój zabudowy i funkcji. Stworzenie nowych węzłów komunikacyjnych może potencjalnie przyczynić się do rozwoju gospodarczego gminy. Pozostałe drogi krajowe i wojewódzkie zlokalizowane na terenie gminy nie mają kluczowego znaczenia dla spójności województwa.
- Typowo wiejski charakter Rogóżna oraz popegeerowska przeszłość powoduje, że gmina jest obszarem zagrożonym marginalizacją. Dominującą funkcją jest rolnictwo, z innymi branżami gospodarczymi rozwiniętymi w stosunkowo niewielkim stopniu. Przekłada się to na ograniczone możliwości znalezienia pracy przez mieszkańców oraz niskie płace. W „Strategii rozwoju województwa kujawsko-pomorskiego” wskazano, że kluczowym elementem budującym

potencjał ponadregionalny w gminie Rogóżno są obszary zasobu gleb najwyższych klas.

- Rolniczy charakter gminy powoduje, że posiada ona walory krajobrazowe, a w powiązaniu z występującymi walorami przyrodniczymi daje możliwości rozwoju funkcji rekreacyjno-wypoczynkowych. Do obszarów cennych przyrodniczo na terenie gminy Rogóżno zaliczają się: Obszar chronionego krajobrazu „Doliny Osy i Gardęgi”, Obszar chronionego krajobrazu „Strefy Krawędziowej Doliny Wisły”, Obszar Natura 2000 „Dolina Osy”, Rezerwat „Rogóżno Zamek”, Rezerwat „Dolina Osy”, Rezerwat Jamy wraz z otuliną, Park krajobrazowy „Góry Łosiowe”, Stanowisko dokumentacyjne „Białochowo”, Użytek ekologiczny „Rogóżno I”, Użytek ekologiczny „Rogóżno II”, Użytek ekologiczny „Skurgwy II”, 52 użytki ekologiczne bez nazwy.
- Choć gmina Rogóżno nie ma zbyt wielkich predyspozycji do rozwoju funkcji turystycznych, to we współpracy z okolicznymi jednostkami samorządu terytorialnego oraz Urzędu Marszałkowskiego Województwa Kujawsko-Pomorskiego można wykreować wspólne, powiązane ze sobą atrakcje regionalne. Głównym atutem gminy Rogóżno w tym zakresie mogą być duże, zwarte kompleksy leśne w północnej części jednostki oraz wykorzystanie przebiegu rzek pod rozwój kajakarstwa. Głównym kierunkiem działań w tym zakresie powinno być jednak kreowanie walorów codziennej rekreacji i wypoczynku dla mieszkańców oraz dążenie do poprawy stanu środowiska naturalnego.
- Niskie dochody budżetu oraz emigracja mieszkańców powodują, że nieopłacalna jest budowa nowych obiektów. Gmina Rogóżno zawsze w pierwszej kolejności adaptuje istniejące obiekty i pustostany pod nowe funkcje po ich wcześniejszej modernizacji lub remoncie.
- W gminie występują tereny o ograniczonym zagospodarowaniu i użytkowaniu: są to obiekty wojskowe w miejscowości Jamy oraz obszary zagrożenia powodziowego w rejonie rzek Osa i Gardęga. W nieco mniejszym stopniu są to także obszary objęte formami ochrony przyrody. Planując rozwój funkcjonalno-przestrzenny tych terenów należy brać pod uwagę nakazy, zakazy i ograniczenia wskazane w odrębnych aktach prawnych.

Do kluczowych uwarunkowań społecznych gminy Rogóżno należą:

- Emigracja mieszkańców i starzenie się społeczeństwa to zjawiska typowe dla tego regionu. Mają one szczególne znaczenie w planowaniu rozwoju gminy pod względem gospodarczym (m.in. brak siły roboczej) oraz infrastruktury i funkcji (konieczność rozwoju usług senioralnych).
- Problemy, z którymi mierzą się mieszkańcy oraz GOPS, to ograniczone możliwości podjęcia zatrudnienia, bezrobocie, długotrwała i/lub ciężka choroba, ubóstwo. Są one ze sobą ściśle powiązane i mogą prowadzić do pogłębiania się innych zjawisk szkodliwych dla jednostki i całego społeczeństwa – alkoholizmu i przemocy.
- Pozytywnym aspektem jest rozwijająca się działalność społeczno-kulturalna, skierowana głównie do najmłodszych i najstarszych grup społecznych, które są najbardziej narażone na negatywne konsekwencje problemów społecznych.
- Zabudowa mieszkaniowa jest dosyć mocno rozproszona co powoduje, że realizacja inwestycji oraz prowadzenie działań społecznych są utrudnione. Położenie miejscowości Jamy w swoistej izolacji przestrzennej od reszty gminy

skutkuje wykluczeniem ze względu na miejsce zamieszkania oraz niskim stopniem przywiązania do gminy Rogóźno.

Do kluczowych uwarunkowań na poziomie ponadlokalnym należy przynależność gminy Rogóźno do kilku Obszarów Strategicznej Interwencji (OSI). Są to terytoria, do których adresowana ma być polityka rozwoju, ukierunkowana na wywołanie określonych zmian. Można wyróżnić dwa rodzaje OSI:

- Obszary problemowe, charakteryzujące się niekorzystnymi zjawiskami w sferze społecznej, ekonomicznej lub przyrodniczej, wymagające interwencji nakierowanej na przełamanie barier rozwojowych.
- Obszary wzrostu, wyróżniające się szczególnymi potencjałami (tj. bieguny wzrostu, obszary tematyczne lub klastry zaawansowanych technologii), które w wyniku interwencji mogą kształtować przewagę konkurencyjne.

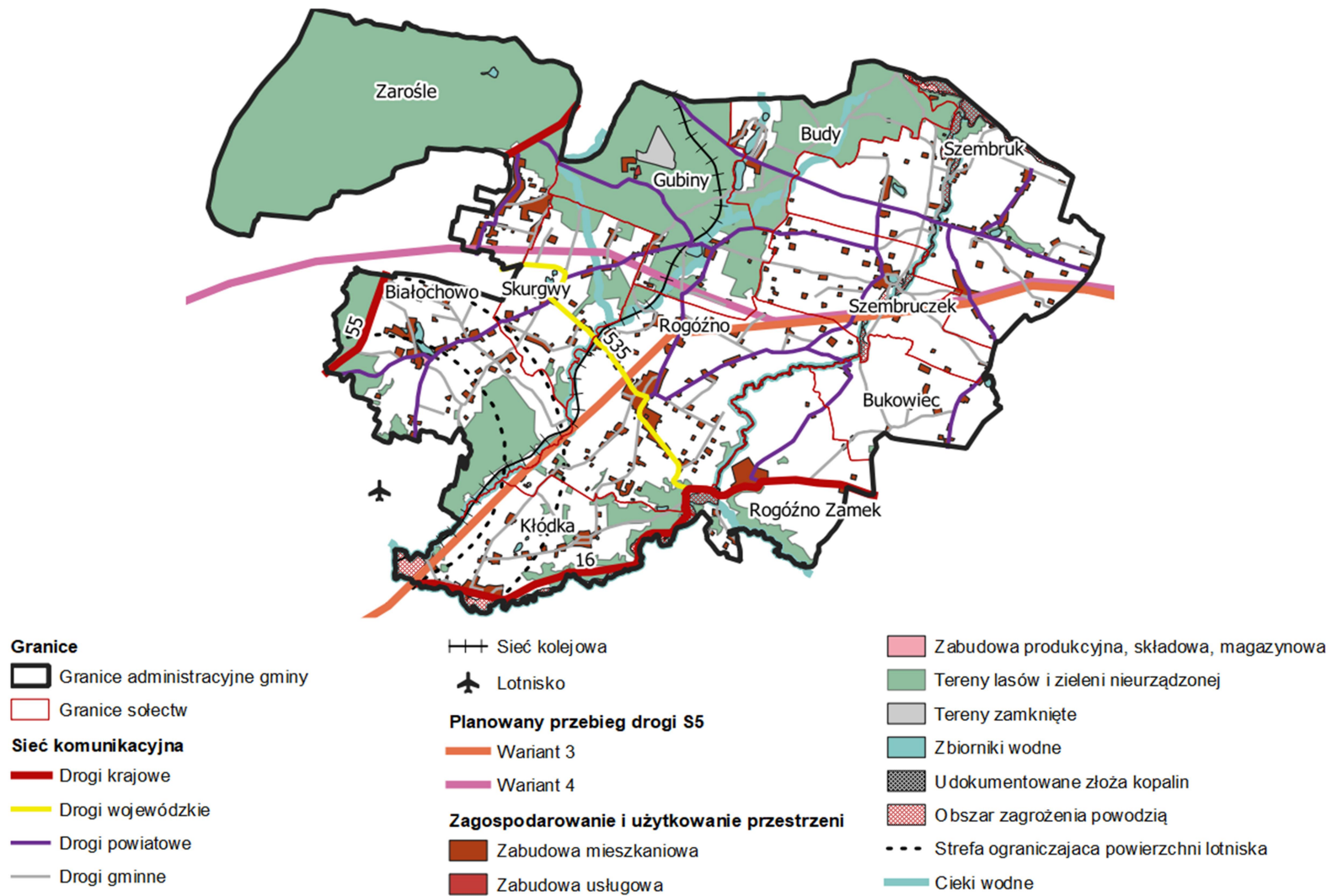
Na terenie gminy Rogóźno nie planuje się wyznaczenia OSI na poziomie lokalnym. Są one obowiązkowo wyznaczane na poziomie regionalnym przez samorząd województwa. Takie obszary zostały wskazane w „Strategii rozwoju województwa kujawsko-pomorskiego do 2030 roku – Strategia Przyspieszenia 2030+”. Na poziomie krajowym i wojewódzkim zidentyfikowano trzy główne rodzaje OSI:

1. OSI zidentyfikowane na poziomie krajowym, wobec których politykę rozwoju prowadzi adekwatna do przedmiotu delimitacji Rada Ministrów RP. Wyróżniono tutaj:
 - Miasta średnie tracące funkcje społeczno-gospodarcze,
 - Obszary zagrożone trwałą marginalizacją.
2. OSI zidentyfikowane na poziomie wojewódzkim, wobec których politykę rozwoju adekwatną do przedmiotu delimitacji prowadzi Samorząd Województwa. Wyróżniono tutaj:
 - Miejski obszar funkcjonalny Bydgoszczy i Torunia,
 - Miejski obszar funkcjonalny Włocławka,
 - Miejski obszar funkcjonalny Grudziądz,
 - Miejski obszar funkcjonalny Inowrocławia,
 - OSI gmin wykazujących negatywną sytuację społeczno-gospodarczą,
 - OSI obszarów cechujących się skrajnym niedoborem wody dla rolnictwa,
 - OSI dla obszarów peryferyjności transportowej.
3. OSI zidentyfikowane na poziomie wojewódzkim, wobec których politykę rozwoju adekwatną do przedmiotu delimitacji prowadzą organy administracji rządowej. Wyróżniono tutaj obszar przemysłowego wielkoobszarowego skażenia środowiska, który obejmuje teren miasta Bydgoszcz oraz gminy Solec Kujawski.

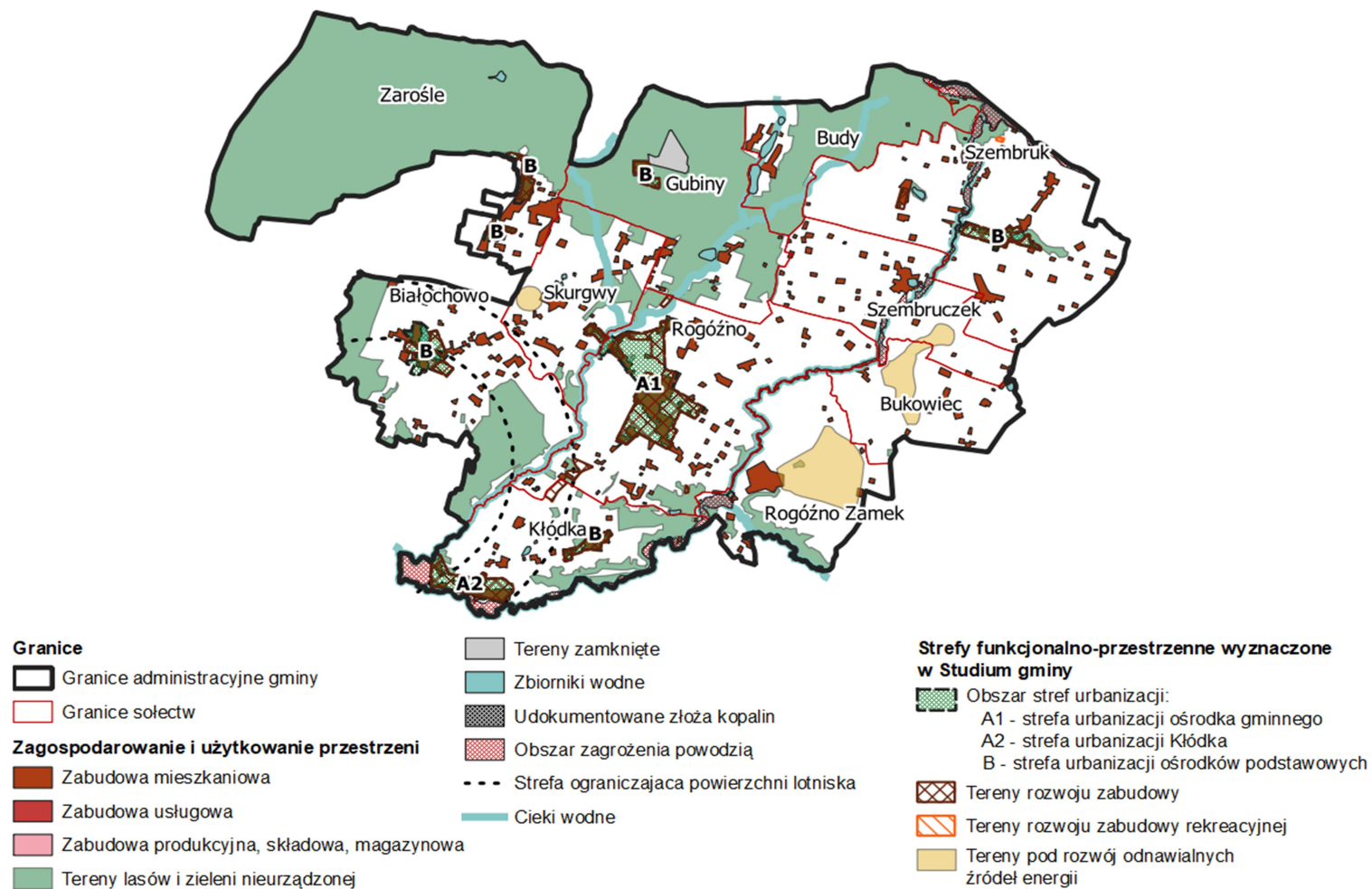
Spośród powyższych gmina Rogóźno należy do:

- OSI miast średnich tracących funkcje społeczno-gospodarcze ze względu na położenie w MOF miasta Grudziądz,
- OSI obszarów zagrożonych trwałą marginalizacją,
- MOF Grudziądz (oraz obszar prowadzenia polityki terytorialnej Grudziądz),
- OSI gmin wykazujących negatywną sytuację społeczno-gospodarczą – niskiego poziomu rozwoju społecznego i niskiego poziomu przedsiębiorczości.

Poniższe rysunki przedstawiają uwarunkowania ponadlokalne i lokalne istotne dla modelu struktury funkcjonalno-przestrzennej gminy.

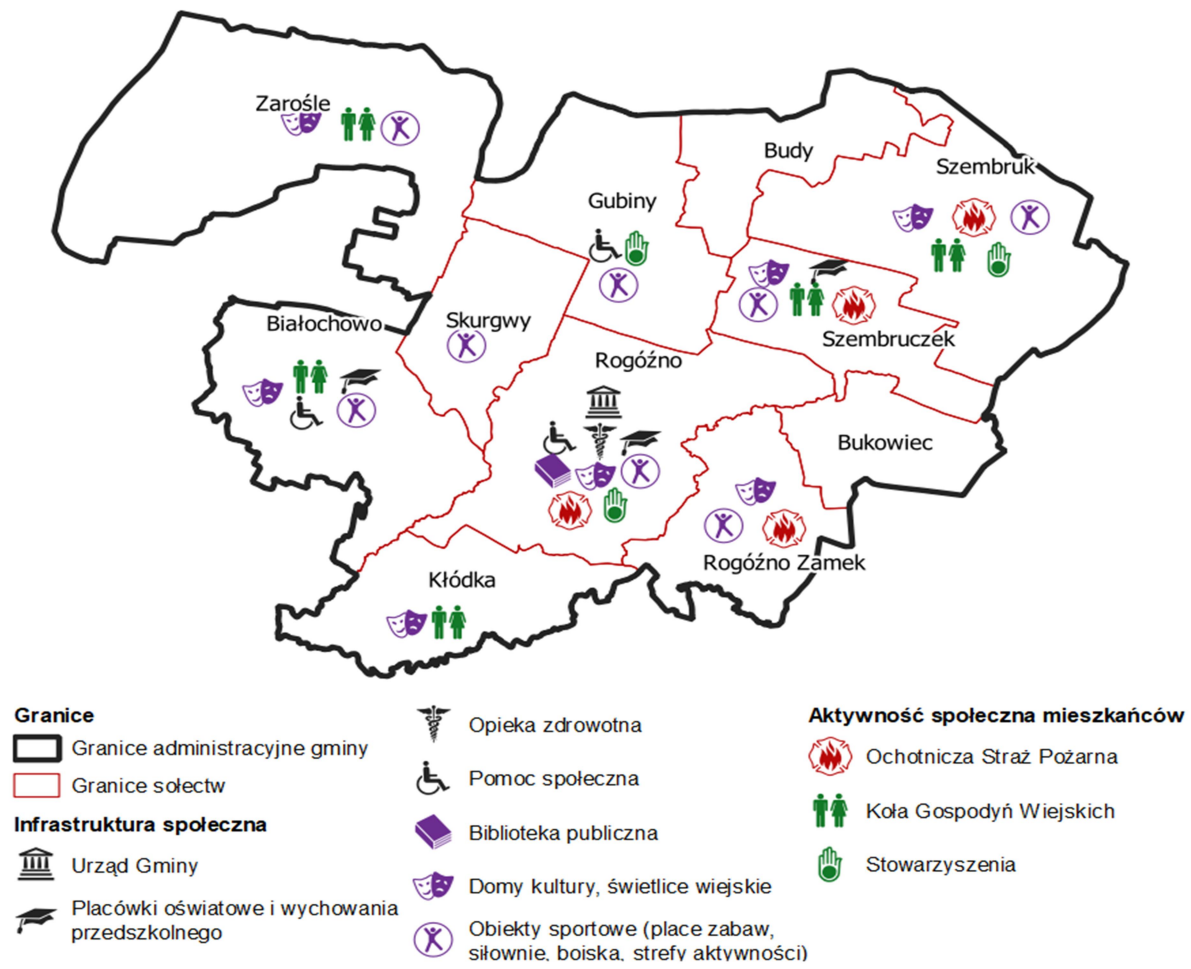


Rysunek 1: Zagospodarowanie i użytkowanie terenu gminy Rogoźno – ośrodek lokalny w systemie osadniczym województwa kujawsko-pomorskiego
 Źródło: opracowanie własne

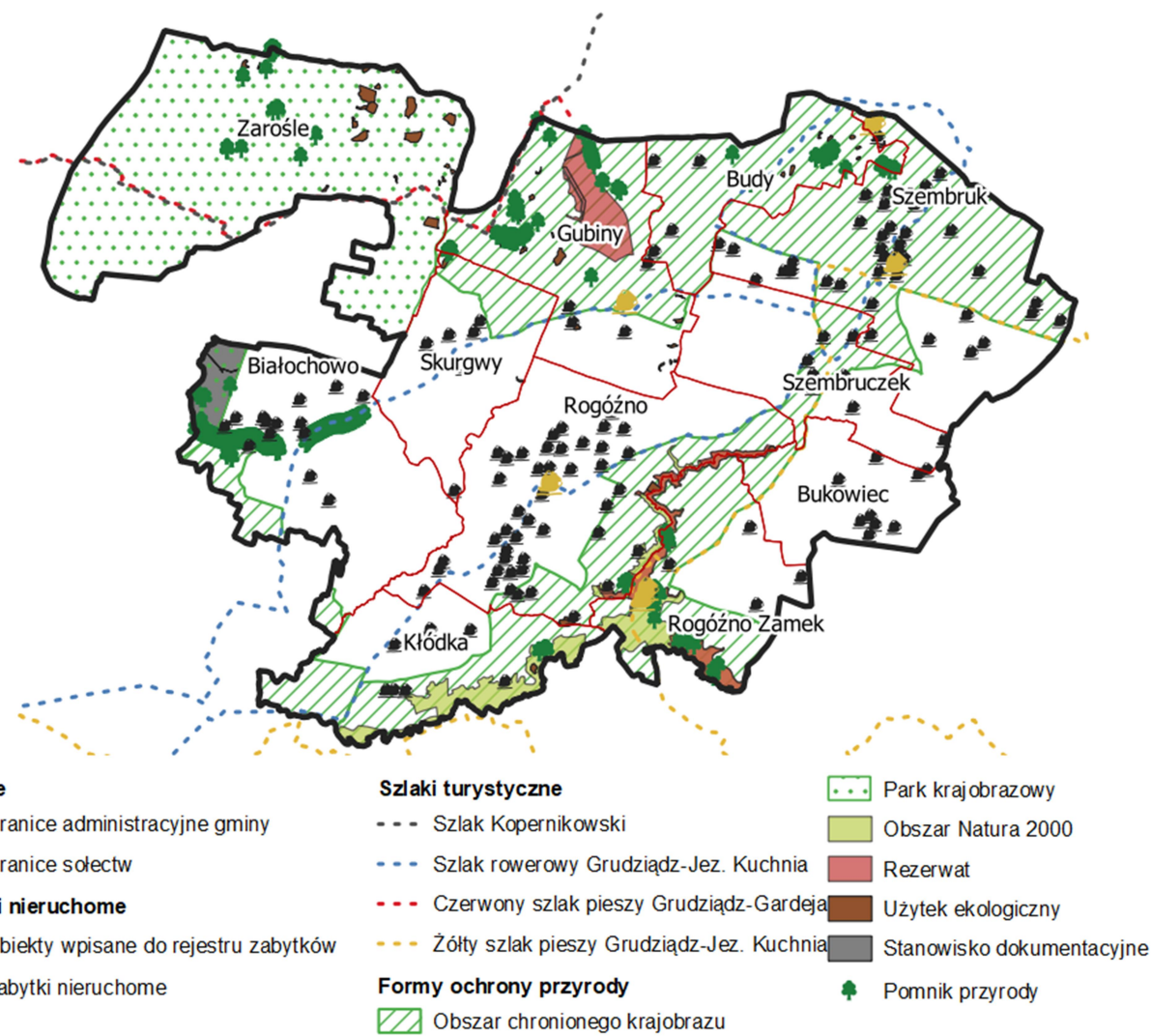


Rysunek 2: Strefy funkcjonalno-przestrzenne wyznaczone w Studium uwarunkowań i kierunków zagospodarowania przestrzennego gminy Rogoźno na tle zagospodarowania i użytkowania przestrzeni

Źródło: opracowanie własne



Rysunek 3: Występowanie w sołectwach obiektów infrastruktury publicznej oraz głównych form aktywności społecznej mieszkańców
 Źródło: opracowanie własne



Rysunek 4: Obszary cenne przyrodniczo z lokalizacją zabytków nieruchomych oraz szlaków turystycznych
 Źródło: opracowanie własne

4.2. Model struktury funkcjonalno-przestrzennej gminy Rogóżno

Model docelowej struktury przestrzenno-funkcjonalnej gminy Rogóżno jest zobrazowaniem spodziewanych i zaplanowanych w Strategii procesów rozwoju oraz ich wpływu na kształtowanie się struktur przestrzennych. Docelowo mają one zapewnić podniesienie standardu i jakości życia mieszkańców oraz potencjału gospodarczego gminy, przy zachowaniu zasad zrównoważonego rozwoju. Na podstawie zdiagnozowanych w Strategii potrzeb i potencjałów w przestrzeni gminy wyróżniono obszary o następujących funkcjach:

1. Tereny rozwojowe:

- Tereny rozwoju funkcji mieszkaniowo-usługowych: obszary, gdzie planuje się tworzenie zwartych kompleksów zabudowy mieszkaniowej z uzupełniającą zabudową usługową i gospodarczą.
- Tereny intensywnego rozwoju rolnictwa – obszary przeznaczone pod rozwój rolnictwa i prowadzenie działań mających na celu zwiększenie rentowności gospodarstw rolnych przy zachowaniu walorów krajobrazowych.
- Tereny pod rozwój funkcji rekreacyjno-wypoczynkowych – obszary, gdzie planuje się tworzenie przestrzeni i obiektów służących rekreacji mieszkańców.

2. Tereny potencjalnych konfliktów:

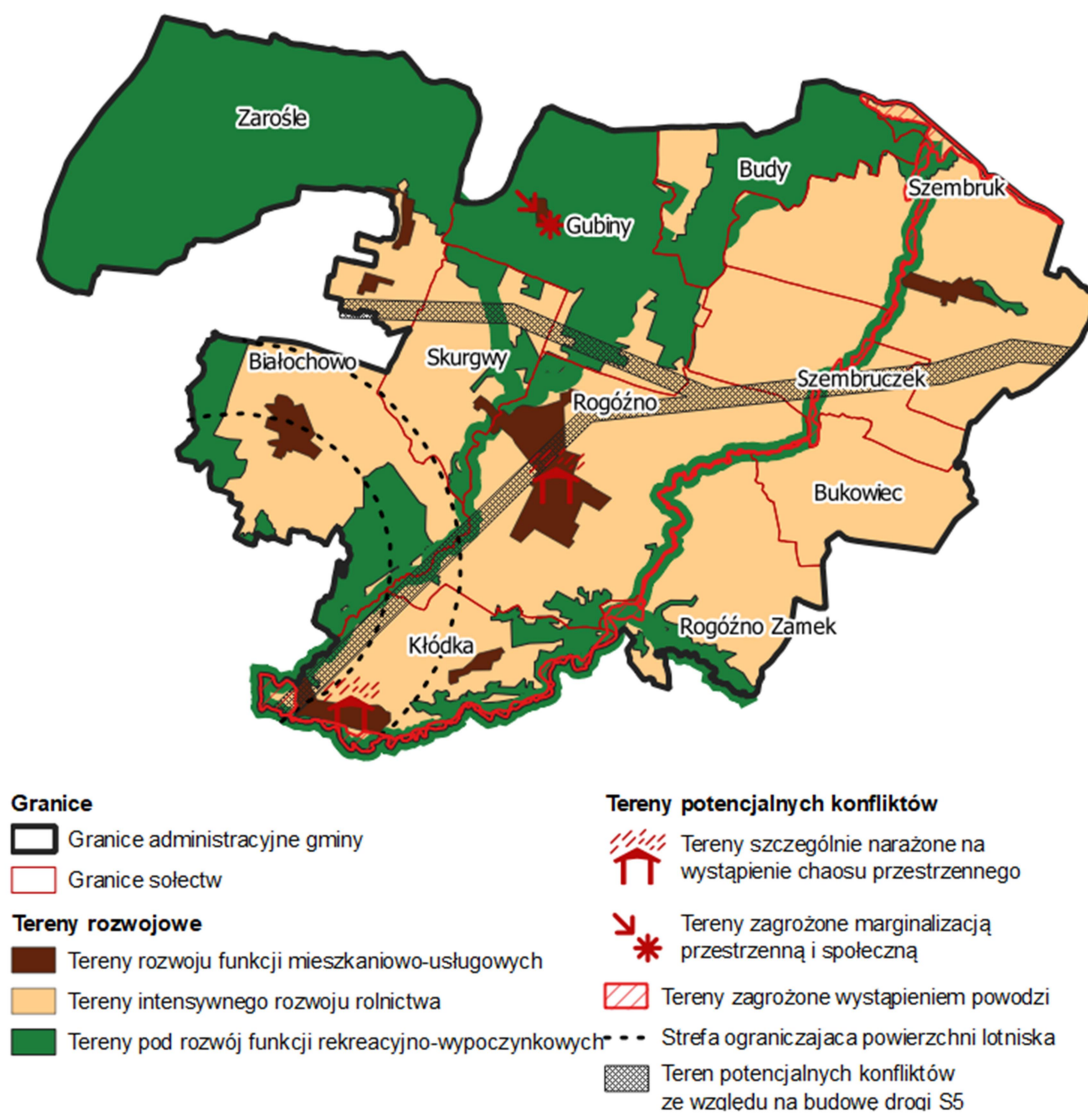
- Tereny szczególnie narażone na wystąpienie chaosu przestrzennego związanego z intensywnym rozwojem zabudowy.
- Tereny zagrożone marginalizacją przestrzenną i społeczną ze względu na ich lokalizację.
- Tereny zagrożone wystąpieniem powodzi, na których występują ograniczenia w zakresie zagospodarowania i użytkowania terenu
- Strefa ograniczająca powierzchni lotniska, gdzie występują ograniczenia w zakresie wysokości zabudowy.
- Tereny potencjalnych konfliktów ze względu na budowę drogi S5, związane m.in. z wykupem gruntów, przekształcaniem krajobrazu itp.

Ponadto należy mieć na uwadze, że w skali ponadlokalnej cały obszar gminy Rogóżno należy do:

- OSI miast średnich tracących funkcje społeczno-gospodarcze (ze względu na położenie w MOF miasta Grudziądza),
- OSI obszarów zagrożonych trwałą marginalizacją,
- MOF Grudziądza (oraz obszar prowadzenia polityki terytorialnej Grudziądza),
- OSI gmin wykazujących negatywną sytuację społeczno-gospodarczą – niskiego poziomu rozwoju społecznego i niskiego poziomu przedsiębiorczości.

W „Strategii rozwoju województwa kujawsko-pomorskiego” wskazano również, że jest to:

- ośrodek lokalny w systemie osadniczym województwa,
- obszar peryferyjności transportowej,
- obszar zasobu gleb najwyższych klas, będący kluczowym elementem budującym potencjał ponadregionalny.



Rysunek 5: Tereny rozwojowe oraz tereny potencjalnych konfliktów w gminie Rogóźno
Źródło: opracowanie własne

4.3. Ustalenia i rekomendacje w zakresie kształtowania i prowadzenia polityki przestrzennej w gminie Rogóźno

- Tereny rozwoju funkcji mieszkaniowo-usługowych** – to przede wszystkim centra miejscowości sołectkich, gdzie zabudowa jest skupiona w większym stopniu. Na tych terenach należy dążyć przede wszystkim do uzupełnienia istniejącej tkanki zabudowy oraz rozwoju infrastruktury i usług.

Najważniejsze założenia polityki rozwoju:

- Rozwijanie funkcji usługowych oraz kulturalnych, a także oferty spędzania czasu wolnego.
- Podniesienie standardów obiektów użyteczności publicznej oraz jakości przestrzeni publicznej, w tym ich dostępności.
- Prowadzenie zrównoważonej gospodarki mieszkaniowej.
- Podniesienie jakości życia mieszkańców.

Ustalenia i rekomendacje w zakresie kształtowania i prowadzenia polityki przestrzennej:

- Zachowanie czytelności układu urbanistycznego wsi z podkreśleniem głównych elementów kompozycyjnych.
 - Adaptacja istniejących obiektów pod nowe funkcje.
 - Dostosowanie nowej zabudowy do cech lokalnej architektury, m.in. w zakresie formy, skali, kolorów.
 - Modernizacje i remonty obiektów użyteczności publicznej z dostosowaniem do potrzeb osób niepełnosprawnych.
 - Zagospodarowanie przestrzeni w celu stworzenia atrakcyjnych miejsc spędzania czasu wolnego.
 - Prowadzenie modernizacji, remontów i uzupełnianie infrastruktury, w tym infrastruktury liniowej.
 - Rozbudowa i podniesienie parametrów technicznych dróg oraz doposażenie w infrastrukturę okołodrogową.
2. **Tereny intensywnego rozwoju rolnictwa** – obszary przeznaczone pod rozwój rolnictwa z rozproszoną zabudową zagrodową.

Najważniejsze założenia zintegrowanej polityki rozwoju:

- Wsparcie działalności rolniczej, podnoszenie rentowności gospodarstw rolnych.
- Zachowanie walorów krajobrazowych.

Ustalenia i rekomendacje w zakresie kształtowania i prowadzenia polityki przestrzennej:

- Ochrona gleb o wysokiej klasie bonitacyjnej przed zainwestowaniem.
- Zachęcanie rolników do wprowadzania zadrzewień i zakrzewień śródpolnych w celu poprawy bioróżnorodności.
- Poprawienie melioracji gruntów, zachowanie istniejących zbiorników wodnych i cieków.
- Uzupełnianie w sieć wodociągową i kanalizacyjną, kontrola nad opróżnianiem zbiorników bezodpływowych i funkcjonowaniem oczyszczalni przydomowych.
- Eliminowanie zanieczyszczeń pochodzących z produkcji rolniczej, zwłaszcza w zakresie stosowania nawozów sztucznych.

3. **Tereny pod rozwój funkcji rekreacyjno-wypoczynkowych** – są to głównie tereny leśne oraz wzdłuż największych cieków wodnych, w nieco mniejszym stopniu tereny w sąsiedztwie zabudowy mieszkaniowej.

Najważniejsze założenia zintegrowanej polityki rozwoju:

- Zachowanie istniejących zasobów leśnych, wprowadzanie nowych zadrzewień i zakrzewień.
- Rozwijanie funkcji rekreacyjno-wypoczynkowych dla mieszkańców, kreowanie produktów turystycznych w oparciu o walory materialne i niematerialne.

Ustalenia i rekomendacje w zakresie kształtowania i prowadzenia polityki przestrzennej:

- Współpraca z Nadleśnictwem oraz podmiotami publicznymi w zakresie ochrony istniejących terenów leśnych oraz wprowadzania nowych zadrzewień.

- Modernizacja, remont i uzupełnienie istniejącej infrastruktury rekreacyjno-wypoczynkowej, w tym rozwój ścieżek pieszych i rowerowych.
- Zachowanie i wykorzystanie dziedzictwa gminy do kreowania nowych form spędzania czasu wolnego dla mieszkańców oraz jako elementów promocyjnych gminy.

4. Tereny szczególnie narażone na wystąpienie chaosu przestrzennego związanego z intensywnym rozwojem zabudowy – to przede wszystkim obszar miejscowości Kłódka i Rogózno, gdzie następuje intensywny rozwój zabudowy mieszkaniowej.

Najważniejsze założenia zintegrowanej polityki rozwoju:

- Uporządkowanie przestrzeni zurbanizowanych terenów wiejskich.
- Ochrona walorów krajobrazowych i środowiskowych gminy oraz jej wiejskiego charakteru.

Ustalenia i rekomendacje w zakresie kształtowania i prowadzenia polityki przestrzennej:

- Uzupełnienie istniejącej zabudowy w oparciu o cechy lokalnej architektury.
- Adaptacja istniejących obiektów pod nowe funkcje.
- Prowadzenie zrównoważonej polityki mieszkaniowej.

5. Tereny zagrożone marginalizacją przestrzenną i społeczną ze względu na ich lokalizację – obszar miejscowości Jamy. Wieś popegeerowska i powojkowa, gdzie występują charakterystyczne dla takich terenów problemy funkcjonalno-przestrzenne (m.in. postępująca degradacja zabudowy) oraz społeczno-gospodarcze (m.in. bezrobocie, alkoholizm).

Najważniejsze założenia zintegrowanej polityki rozwoju:

- Wsparcie społeczności lokalnej na wielu szczeblach życia codziennego i rozwoju.
- Prowadzenie działań pro-społecznych i kulturalnych w oparciu o zrównoważone wykorzystanie przestrzeni i obiektów.

Ustalenia i rekomendacje w zakresie kształtowania i prowadzenia polityki przestrzennej:

- Realizacja we współpracy z innymi podmiotami działań mających na celu rozwój gospodarczy miejscowości i/lub wsparcie mieszkańców w zakresie aktywności zawodowej.
- Realizacja we współpracy z innymi podmiotami działań społecznych i kulturalnych, w tym skierowanych do najmłodszych i najstarszych grup społecznych.
- Prowadzenie racjonalnej gospodarki mieszkaniowej.
- Odnowa przestrzeni publicznych oraz adaptacja istniejących obiektów pod nowe funkcje.

6. Tereny zagrożone wystąpieniem powodzi – to tereny położone wzdłuż rzek Osa i Gardęga. Ze względu na ryzyko wystąpienia powodzi należy przestrzegać zasad określonych w przepisach odrębnych⁷⁹ w zakresie ograniczonego zagospodarowania i użytkowania terenu.

Najważniejsze założenia zintegrowanej polityki rozwoju:

⁷⁹ M.in. w ustawie Prawo wodne.

- Wykorzystanie pod łąki i pastwiska oraz funkcje rekreacji i wypoczynku.

Ustalenia i rekomendacje w zakresie kształtowania i prowadzenia polityki przestrzennej:

- Objęcie całkowitym zakazem posadowienia budynków mieszkalnych i usługowo-przemysłowych, z dopuszczeniem elementów małej architektury o niewielkiej wartości.
- Zachowanie łąk i pastwisk jako trwałych użytków zielonych.

- 7. Strefa ograniczająca powierzchni lotniska** – obejmuje swoim zasięgiem miejscowości Białochowo i Kłódka i jest związana z ograniczeniem w zakresie wysokości zabudowy.

Najważniejsze założenia zintegrowanej polityki rozwoju:

- Ograniczenie konfliktów pomiędzy zagospodarowaniem i użytkowaniem terenu a potrzebami lotniska.

Ustalenia i rekomendacje w zakresie kształtowania i prowadzenia polityki przestrzennej:

- Uwzględnienie w planach miejscowych oraz Studium uwarunkowań i kierunków zagospodarowania przestrzennego ograniczenia w zakresie wysokości budynków oraz innych potrzeb wynikających z lokalizacji lotniska.

- 8. Tereny potencjalnych konfliktów ze względu na budowę drogi S5** – obejmują działki położone w pasie wzdłuż potencjalnego przebiegu drogi S5. Potencjalne konflikty mogą być związane m.in. z wykupem gruntów, przekształcaniem krajobrazu, lokalizacją infrastruktury itp.

Najważniejsze założenia zintegrowanej polityki rozwoju:

- Aktywny udział władz samorządowych, mieszkańców oraz innych zainteresowanych podmiotów i instytucji w pracach nad projektowaniem przebiegu drogi ekspresowej S5.
- Dążenie do zaspokojenia potrzeb komunikacyjnych bez większej szkody dla środowiska i walorów gminy Rogóżno oraz interesów społeczności lokalnej.

Ustalenia i rekomendacje w zakresie kształtowania i prowadzenia polityki przestrzennej:

- Uwzględnienie w dokumentach strategicznych i planistycznych gminy konsekwencji związanych z budową drogi ekspresowej w danych lokalizacjach oraz ze wskazaniem działań naprawczych / rekompensacyjnych.
- Branie aktywnego udziału w konsultacjach na szczeblu lokalnym i ponadlokalnym w zakresie potencjalnego przebiegu drogi ekspresowej, niezbędnej infrastruktury oraz etapów budowy.

4.4. Planowane działania i oczekiwane zmiany

Charakterystyka kierunków interwencji na poziomie lokalnym przedstawia się następująco:

- Rogóżno jest gminą wiejską, gdzie dominuje rolnictwo towarowe. Brak przemysłu, duże powierzchnie terenów zielonych, walory krajobrazowe oraz bliskie położenie w stosunku do Grudziądza powodują, że w południowej

i południowo-zachodniej części gminy następują intensywne procesy urbanizacji terenów, ich przekształcanie pod funkcje mieszkaniowe. Ze względu na brak planów miejscowych nowa zabudowa rozwija się w oparciu o pozwolenia na budowę, co uniemożliwia kształtowanie przestrzeni w sposób przyjazny dla mieszkańców i środowiska naturalnego. Jednostka charakteryzuje się także znacznym rozdrobnieniem zabudowy, co bardzo utrudnia prowadzenie działań inwestycyjnych oraz projektów skierowanych do mieszkańców. Stąd też wskazane jest dążenie do uzupełniania zabudowy w taki sposób, aby tworzyła ona zwarte kompleksy.

- Działania związane z kształtowaniem przestrzeni muszą pozwolić na ochronę najbardziej cennych terenów rolniczych przed zainwestowaniem. Może pojawić się konflikt z właścicielami działek, którzy liczą na ich przekształcenie w działki budowlane. Podobnie w przypadku działek zlokalizowanych na terenie zagrożonym powodzią – są to obszary, które powinny być całkowicie wyłączone z zabudowy trwale związanej z gruntem, ale możliwe do wykorzystania pod względem rekreacyjnym.
- Gmina Rogóżno posiada duże powierzchnie zwartych kompleksów leśnych, terenów zielonych, ma także możliwość wykorzystania cieków wodnych pod utworzenie tras kajakowych. Choć posiada pewne walory turystyczne, m.in. zabytki i wyznaczone trasy turystyczne, to nie stanowią one na chwilę obecną wystarczającej podstawy do rozwijania funkcji turystycznych. Produkty turystyczne należy dopiero wykreować, w tym również w większej skali (np. regionu), we współpracy z sąsiednimi gminami oraz Urzędem Marszałkowskim Województwa.
- Dużym problemem jest odizolowanie przestrzenne miejscowości Jamy oraz jej popegeerowska i powojkowa przeszłość – oprócz problemów związanych z degradacją przestrzeni i obiektów dostrzegalne są problemy społeczne. Mieszkańcy nie są przywiązani w znacznym stopniu do gminy Rogóżno, a raczej do sąsiedniej gminy Gardeja.
- Podniesienie jakości życia mieszkańców gminy powinno przebiegać dwutorowo: w oparciu o działania inwestycyjne oraz realizację projektów społecznych. Planowane działania społeczne będą się opierały na ograniczeniu skali problemów społecznych oraz prowadzeniu działań kulturalnych. Działania te będą prowadzone nie tylko przez gminne jednostki, ale również we współpracy z publicznymi i prywatnymi podmiotami.

Ponadto przy realizacji założeń Strategii Rozwoju Gminy należy uwzględnić zakres projektów kluczowych wskazanych w „Strategii rozwoju województwa kujawsko-pomorskiego”. Możliwości i plany gminy Rogóżno pozwalają na przynajmniej częściową realizację następujących projektów kluczowych:

Tabela 4: Zakres projektów kluczowych wskazanych w „Strategii rozwoju województwa kujawsko-pomorskiego” możliwy do realizacji przez gminę Rogóżno

Cel główny i projekt określony w „Strategii rozwoju województwa kujawsko-pomorskiego”	Zakres możliwy do realizacji przez gminę Rogóżno
Cel główny: skuteczna edukacja. Projekt 103: „Kujawsko-Pomorskie Centra Innowacji Edukacji”	Celem projektu jest utworzenie sieci ośrodków, realizujących zajęcia pozaszkolne dla uczniów szkół podstawowych i ponadpodstawowych. Głównym obszarem działań będzie poprawa kompetencji w zakresie technologii informacyjnych i nauk matematyczno-

	przyrodniczych, rozwój umiejętności pracy zespołowej oraz kształtowanie postaw i umiejętności istotnych na rynku pracy (wraz z doradztwem zawodowym).
Cel główny: dostępna przestrzeń i czyste środowisko. Projekt 434: „Budowa S5”	Projekt dotyczy budowy drogi klasy S z Grudziądza do Ostródy i stanowi dokończenie budowy drogi S 5, która docelowo ma połączyć autostradę A4 (Wrocław) z autostradą A2 (Poznań) i autostradą A1 (Grudziądz) oraz drogami ekspresowymi S10 (Bydgoszcz) i S7 (Ostróda). Inwestycja ma na celu poprawę dostępności międzyregionalnej, usprawnienie ruchu oraz zwiększenie bezpieczeństwa.
Cel główny: dostępna przestrzeń i czyste środowisko. Projekt 460: „Przebudowa linii kolejowej 207 na odcinku Grudziądz – granica województwa”	Projekt dotyczy kontynuacji prac na rzecz modernizacji linii nr 207 na brakującym odcinku pomiędzy Grudziądzem, a granicą województwa, w celu umożliwienia realizacji konkurencyjnego czasowo transportu kolejowego w relacji Toruń – Grudziądz – Malbork – Trójmiasto.

Źródło: opracowanie własne na podstawie „Strategia rozwoju województwa kujawsko-pomorskiego do 2030 roku – Strategia Przyspieszenia 2030+”

5. POLITYKA ROZWOJU GMINY

5.1. Wizja i misja gminy Rogóźno

Wizja rozwoju gminy to obraz pożądanego stanu jednostki w przyszłości, tego co mieszkańcy chcieliby stworzyć i kontynuować w dłuższej perspektywie. To spójny wewnętrznie obraz dążeń mieszkańców i władz samorządowych, jednak nie będący w oderwaniu od najważniejszych faktów gospodarczych, geograficznych i społecznych. Z kolei misja gminy w sposób czytelny i zrozumiały określa rolę i zasadnicze funkcje, jakie powinna ona spełniać na rzecz społeczności lokalnej i swojego otoczenia⁸⁰.

Biorąc pod uwagę powyższe sformułowano następującą wizję rozwoju gminy Rogóźno do 2030 r.:

W 2030 r. gmina Rogóźno jest obszarem z rozwiniętym rolnictwem, charakteryzującym się wysokim poziomem rozwoju funkcji gospodarczych i mieszkaniowych. Mieszkańcy cechują się wysokim poziomem aktywności społecznej i poczucia tożsamości lokalnej.

Misją gminy Rogóźno jest podniesienie jakości i standardów życia jej mieszkańców poprzez rozwój gospodarczo-przyrodniczy, wykorzystujący naturalne i antropogeniczne walory gminy Rogóźno.

5.2. Cele strategiczne i kierunki działań

Biorąc pod uwagę czynniki endogeniczne i egzogeniczne, które uwidoczniała diagnoza rozwoju gminy, oraz pożądaną obraz gminy Rogóźno do 2030 r. sformułowano następujące **cele strategiczne**:

⁸⁰ [Za:] Godlewska J.: „Programowanie zrównoważonego rozwoju gminy”, Wyd. Politechniki Białostockiej, Białystok 2006.

- I. Rozwój społeczeństwa obywatelskiego i wzmocnienie aktywności mieszkańców.
- II. Rozwój gospodarczy gminy w oparciu o istniejące walory.
- III. Podniesienie standardu życia w gminie.
- IV. Wzmocnienie działań samorządu gminnego.

Kierunki działań przypisane do poszczególnych celów strategicznych:

- I. Rozwój społeczeństwa obywatelskiego i wzmocnienie aktywności mieszkańców.**
 1. Zwiększenie umiejętności zawodowych mieszkańców na rynku pracy oraz wspieranie ich samorozwoju.
 2. Kształtowanie postaw obywatelskich i przywiązania do tradycji historyczno-kulturalnych gminy i regionu.
- II. Rozwój gminy w oparciu o istniejące walory.**
 1. Wypromowanie produktów lokalnych. Tworzenie warunków do rozwijania funkcji rekreacyjnych, wypoczynkowych, turystycznych.
 2. Wsparcie rolnictwa oraz innych sektorów gospodarki.
 3. Aktualizowanie i opracowywanie nowych dokumentów planistycznych.
 4. Działania chroniące środowisko.
- III. Podniesienie standardu życia w gminie.**
 1. Rozbudowa i modernizacja infrastruktury komunalnej.
 2. Podniesienie standardu i zwiększenie zasobów gminy.
 3. Rozwój usług dla mieszkańców gminy.
 4. Inwestycje w bezpieczeństwo mieszkańców.
 5. Inwestycje komunikacyjne.
- IV. Wzmocnienie działań samorządu gminnego.**
 1. Nawiązywanie współpracy z jednostkami publicznymi i prywatnymi na szczeblu lokalnym, regionalnym i ponadregionalnym. Promocja gminy Rogóżno.
 2. Pozyskiwanie i wykorzystanie środków finansowych.
 3. Modernizacja administracji samorządowej.

W tabeli poniżej celom i kierunkom działania przypisano konkretne zadania, jakie będą realizowane przez gminę Rogóżno w perspektywie do 2030 r. Nie jest to lista zamknięta, stąd też pewien stopień ogólności. Realizacja konkretnych zadań i projektów w dużym stopniu będzie uzależniona od możliwości pozyskania środków zewnętrznych ze względu na bardzo ograniczone możliwości budżetu gminy.

Cel strategiczny	I. Rozwój społeczeństwa obywatelskiego i wzmocnienie aktywności mieszkańców
Kierunek działań	1. Zwiększenie umiejętności zawodowych mieszkańców na rynku pracy oraz wspieranie ich samorozwoju.
Opis zadań	<ul style="list-style-type: none"> — Organizacja staży, szkoleń, doradztwa zawodowego. — Wsparcie przy zmianie kwalifikacji zawodowych. — Doradztwo i wsparcie właścicieli MŚP oraz mieszkańców chcących rozpocząć własną działalność gospodarczą. — Współpraca z lokalnymi i ponadlokalnymi przedsiębiorcami w zakresie umiejętności i kwalifikacji jakie potencjalny pracownik powinien posiadać (kierunkowanie na potrzeby lokalnego rynku pracy). — Organizacja zajęć dla młodzieży w szkołach, mająca na celu przygotowanie ich do wejścia na rynek pracy. <p>Planowane działania mają celu poszerzenie umiejętności zawodowych mieszkańców gminy oraz zwiększenie ich atrakcyjności na rynku pracy. Jednocześnie, dzięki kierunkowaniu na potrzeby lokalnego rynku pracy, pracodawcy będą mieli możliwość zatrudnić osoby już przygotowane do rozpoczęcia pracy, z doświadczeniem albo posiadające odpowiednią wiedzę i kwalifikacje.</p> <p>Proponowane działania mogą być realizowane we współpracy z Powiatowym Urzędem Pracy oraz instytucjami publicznymi.</p>
Oczekiwane rezultaty	<ul style="list-style-type: none"> — Spadek liczby osób bezrobotnych, zmniejszenie poziomu bezrobocia. — Zwiększenie dochodów mieszkańców i gospodarstw domowych w gminie. — Ograniczenie negatywnych zjawisk społecznych.
Cel strategiczny	I. Rozwój społeczeństwa obywatelskiego i wzmocnienie aktywności mieszkańców
Kierunek działań	2. Kształtowanie postaw obywatelskich i przywiązania do tradycji historyczno-kulturalnych gminy i regionu.
Opis zadań	<ul style="list-style-type: none"> — Wspieranie działalności i rozwoju lokalnych organizacji pozarządowych oraz stowarzyszeń. — Wspieranie szkolnych i społecznych kół zainteresowań. — Zachęcanie mieszkańców do podejmowania inicjatyw oddolnych, w tym uwzględnienie ich potrzeb w przedsięwzięciach realizowanych przez gminę. — Wsparcie działalności liderów lokalnych. — Podtrzymywanie wiedzy o wydarzeniach historycznych poprzez organizację wydarzeń kulturalnych. — Organizacja wydarzeń kulturalnych i edukacyjnych mających na celu zwiększenie wiedzy o gminie Rogóżno. — Zachowanie i promocja lokalnego dziedzictwa historycznego, w tym kultywowanie lokalnych tradycji

	<p>i obrzędów.</p> <ul style="list-style-type: none"> — Dostosowanie oferty instytucji kultury do zmieniających się potrzeb mieszkańców, wskazywanie nowych obszarów, metod i form działania instytucji kultury. <p>Zadania dot. kształtowania postaw obywatelskich i przywiązania do lokalnych tradycji mogą być realizowane przez szerokie grono podmiotów, m.in. przez szkoły, organizacje i stowarzyszenia lokalne, Gminny Ośrodek Kultury. Zadaniem gminy będzie przede wszystkim zapewnienie wsparcia pod względem finansowym, organizacyjnym, administracyjnym, promocyjnym.</p> <p>Oprócz większych wydarzeń społeczno-kulturalnych organizowane będą mniejsze wydarzenia, m.in. wystawy, spektakle czy spacerowe edukacyjno-krajoznawcze przeznaczone dla wszystkich zainteresowanych. Mieszkańcy będą również zachęceni do podejmowania własnych inicjatyw oddolnych na rzecz społeczności lokalnej, np. poprzez zabezpieczenie środków finansowych i narzędzi niezbędnych do ich realizacji.</p> <p>W ramach zachowania i promocji lokalnego dziedzictwa historycznego zaplanowano m.in. odnowę obiektów zabytkowych i obiektów o walorach historycznych (w tym obiektów sakralnych), przygotowanie i wydawanie materiałów promocyjnych, promowanie gminy Rogóżno podczas wydarzeń ponadlokalnych.</p>
Oczekiwane rezultaty	<ul style="list-style-type: none"> — Wzrost poczucia przynależności, przywiązania do społeczności lokalnej i gminy, integracja mieszkańców. — Zwiększenie liczby inicjatyw podejmowanych przez mieszkańców oraz lokalne organizacje i stowarzyszenia. — Zwiększenie poziomu wiedzy o lokalnej historii i kulturze. — Odnowa, renowacja i zabezpieczenie przed zniszczeniem obiektów istotnych pod względem historycznym i kulturalnym oraz podniesienie estetyki przestrzeni.
Cel strategiczny	II. Rozwój gospodarczy w oparciu o istniejące walory.
Kierunek działań	1. Wypromowanie produktów lokalnych. Tworzenie warunków do rozwijania funkcji rekreacyjnych, wypoczynkowych, turystycznych.
Opis zadań	<ul style="list-style-type: none"> — Wsparcie w zakresie rozwoju rekreacji i turystyki wodnej (np. przy wyznaczaniu tras spływów kajakowych i tworzeniu niezbędnej bazy), w tym w połączeniu z inwestycjami realizowanymi w sąsiednich jednostkach. — Stworzenie zagospodarowania turystyczno-rekreacyjnego wokół jezior. — Utworzenie parku kulturowego w jednej z trzech możliwych lokalizacji, np.: „Doliny Osy” (Rogóżno-Zamek i Kłódka), „Doliny Gardęgi” (Rogóżno, Sobótka, Szembruczek, Szembruk, Budy, jez. Kuchnia), „Nadwiślańskiego Parku Krajobrazowego” (fragment obszaru leśnego w zachodniej części gminy). — Odnowa, remont istniejących szlaków turystycznych wraz z wprowadzeniem nowej infrastruktury

	<p>turystycznej i lepszych oznakowań.</p> <ul style="list-style-type: none"> — Budowa sieci ścieżek rowerowych i ciągów pieszo-rowerowych. <p>Gmina Rogóżno posiada walory przyrodniczo-krajobrazowe, a dzięki położeniu w niedalekiej odległości od miasta Grudziądza stanowi dobre miejsce do rozwoju turystyki weekendowej. Ich wykorzystanie pozwoli na stworzenie nowych form wypoczynku i rekreacji dla mieszkańców, a w powiązaniu z wyeksponowaniem dziedzictwa historycznego i kulturalnego może stworzyć nowe ścieżki rozwoju gospodarczego i zwiększenia przedsiębiorczości mieszkańców.</p> <p>Działania powinny być realizowane we współpracy z lokalnymi podmiotami i instytucjami, a w przypadku inwestycji ponadlokalnych – we współpracy z Urzędem Marszałkowskim Województwa oraz z sąsiednimi jednostkami samorządu terytorialnego czy ponadlokalnymi instytucjami i podmiotami.</p>
Oczekiwane rezultaty	<ul style="list-style-type: none"> — Stworzenie nowych miejsc rekreacji i wypoczynku dla mieszkańców i osób spoza gminy. — Podniesienie jakości życia mieszkańców. — Promocja gminy.
Cel strategiczny	II. Rozwój gospodarczy w oparciu o istniejące walory.
Kierunek działań	2. Wsparcie rolnictwa oraz innych sektorów gospodarki
Opis zadań	<ul style="list-style-type: none"> — Wsparcie rolników w działaniach mających na celu rozwój nowoczesnego rolnictwa. — Wsparcie i promocja działań producentów rolnych, w tym promocja lokalnych produktów rolno-spożywczych, zdrowej żywności i działalności przetwórczej. — Ochrona gleb najwyższej jakości przed przeznaczaniem na cele nierolnicze oraz degradacją wywołaną zjawiskami naturalnymi i działalnością człowieka. — Wsparcie rolników we wdrażaniu działań związanych ze zrównoważonym wykorzystaniem zasobów środowiska naturalnego. — Wspieranie lokalnych rynków zbytu dla produktów rolnych. — Zachęcanie do prowadzenia agroturystyki jako dodatkowego źródła dochodów. — Wspieranie wyznaczania i uzbrajania terenów pod przyszłe inwestycje i działalność gospodarczą. — Wprowadzanie ulg dla inwestorów. — Nawiązanie współpracy z instytucjami otoczenia biznesu. <p>Zadania obejmują przede wszystkim prowadzenie działań informacyjno-promocyjnych, m.in. podstawy i założenia funkcjonowania działalności, jak rozpocząć swoją działalność, pozyskiwanie certyfikatów. Będą obejmować także doradztwo prawno-administracyjne, wsparcia w zakresie poszukiwania dofinansowań i doradztwa jak je pozyskiwać, a także promocję podczas wydarzeń lokalnych i ponadlokalnych.</p>

	Ponadto realizowane będą działania mające na celu ochronę gleb i gruntów rolnych – zachęcanie rolników do wdrażania rozwiązań pozwalających na zrównoważone wykorzystanie zasobów naturalnych bez szkody dla środowiska, ochronę gleb najwyższych klas przed przeznaczeniem na cele nierolnicze w dokumentach planistycznych, ochronę terenów zielonych, podmokłych i bagiennych w celu ograniczenia zjawisk erozyjnych i zwiększenia bioróżnorodności.
Oczekiwane rezultaty	<ul style="list-style-type: none"> — Zachowanie rolniczego charakteru gminy oraz walorów krajobrazowych. — Ochrona środowiska przyrodniczego i bioróżnorodności. — Utworzenie atrakcyjnych warunków dla przedsiębiorców. — Tworzenie nowych miejsc pracy. — Zwiększenie przedsiębiorczości mieszkańców.
Cel strategiczny	II. Rozwój gospodarczy w oparciu o istniejące walory.
Kierunek działań	3. Aktualizowanie i opracowywanie nowych dokumentów planistycznych
Opis zadań	<ul style="list-style-type: none"> — Aktualizacja obowiązujących dokumentów planistycznych. — Opracowywanie kolejnych miejscowych planów zagospodarowania przestrzennego, w tym dla terenów atrakcyjnych inwestycyjnie. — Uwzględnienie aspektów ekologicznych i pro-środowiskowych w planowaniu przestrzennym. <p>Położenie gminy Rogóżno w strefie suburbanizacji miasta Grudziądza powoduje, że południowa i południowo-zachodnia część gminy jest intensywnie zabudowywana. Aby uniknąć chaosu przestrzennego, zniszczenia walorów krajobrazowych czy przekształcenia gruntów ornych wysokiej klasy na tereny nierolnicze konieczne jest wprowadzenie odpowiednich przepisów prawa miejscowego. Zaplanowanie w jaki sposób zagospodarować przestrzeń umożliwi uniknięcie kolizji różnych funkcji (np. mieszkaniowej i gospodarczej) oraz wprowadzenie terenów i udogodnień pożądaných dla mieszkańców. W dokumentach planistycznych konieczne jest wskazanie obszarów pod rozwój funkcji: mieszkaniowych, turystyczno-rekreacyjnych oraz inwestycyjnych i prowadzenia działalności gospodarczej.</p> <p>Preferowany jest rozwój osadnictwa na zasadzie uzupełniania istniejącej zabudowy oraz tworzenie zwartych kompleksów zabudowy, przy zachowaniu historycznych układów przestrzennych miejscowości oraz ich charakteru zabudowy.</p> <p>Należy uwzględnić powiązania z inwestycjami i planami innych jednostek (m.in. plany budowy drogi ekspresowej S5) oraz wynikających z dokumentów wyższego szczebla (m.in. zasad i przepisów z zakresu ochrony przeciwpowodziowej, dostosowania do zmian klimatu itp.).</p>
Oczekiwane rezultaty	<ul style="list-style-type: none"> — Uniknięcie chaosu przestrzennego, wprowadzenie lepszych rozwiązań przestrzenno-funkcjonalnych. — Ochrona walorów krajobrazowych oraz przyrodniczych gminy.

	<ul style="list-style-type: none"> — Lepsze zaplanowanie przestrzeni umożliwi zabezpieczenie miejsc pod przyszłe inwestycje (np. infrastrukturę sportową czy techniczną).
Cel strategiczny	II. Rozwój gospodarczy w oparciu o istniejące walory.
Kierunek działań	4. Działania chroniące środowisko
Opis zadań	<ul style="list-style-type: none"> — Zachęcanie i wspieranie mieszkańców do korzystania z dofinansowań na inwestycje pro-środowiskowe (np. programów „Czyste powietrze” czy „Moja woda”). — Podejmowanie działań mających na celu usunięcie z terenu gminy wyrobów azbestowych. — Rekultywacja terenów poeksploatacyjnych, w tym likwidacja miejsc eksploatacji kopalni i składowania odpadów. — Współpraca z Nadleśnictwem oraz podmiotami publicznymi i prywatnymi w zakresie ochrony i zwiększania różnorodności biologicznej, ochrony i zachowania walorów krajobrazowych, zwiększania powierzchni obszarów zalesionych, zadrzewionych i zakrzewionych, wprowadzania zadrzewień śródpolnych oraz zalesiania nieużytków, poprawy stanu sanitarnego lasów, prowadzenia racjonalnej gospodarki leśnej. — Wprowadzanie urządzeń OZE, promowanie wśród mieszkańców technologii ekologicznych i energooszczędnych. — Prowadzenie działań z zakresu edukacji ekologicznej dla dzieci i dorosłych. — Dostosowanie zakresu i sposobu realizacji planowanych inwestycji do krajowych i europejskich wymogów oraz wytycznych w zakresie ochrony środowiska i prowadzenia rozwoju zrównoważonego. <p>Krajobraz i środowisko naturalne gminy Rogóżno stanowią jej istotne walory oraz podstawę do dalszego rozwoju. Stąd też konieczna jest ochrona i racjonalne gospodarowanie tymi zasobami, przy wykorzystaniu zasad zrównoważonego rozwoju.</p> <p>Również realizacja większości pozostałych zadań określonych w niniejszej Strategii będzie się w sposób pośredni i bezpośredni przyczyniać do ochrony środowiska naturalnego gminy Rogóżno.</p>
Oczekiwane rezultaty	<ul style="list-style-type: none"> — Poprawa jakości powietrza, wód i gleb na obszarze gminy. — Zwiększenie wiedzy i świadomości mieszkańców. — Zwiększenie bioróżnorodności, ochrona ostoi zwierząt i roślin. — Zmniejszenie ilości wyrobów azbestowych na terenie gminy. — Zwiększenie liczby i mocy urządzeń pozyskujących energię ze źródeł odnawialnych. — Osiągnięcie wymaganych poziomów recyklingu odpadów komunalnych. — Poprawa jakości życia i zdrowia mieszkańców.
Cel strategiczny	III. Podniesienie standardu życia w gminie.

Kierunek działań	1. Rozbudowa i modernizacja infrastruktury komunalnej.
Opis zadań	<ul style="list-style-type: none"> — Remonty i modernizacje sieci wodociągowej oraz sieci kanalizacyjnej, budowa nowych odcinków i przyłączy. — Modernizacja i renowacja ujęć i stacji uzdatniania wody. — Modernizacja, budowa, rozbudowa, usprawnienie funkcjonowania oczyszczalni ścieków. — Budowa urządzeń oczyszczających wody deszczowe. — Realizacja zadań dot. gromadzenia i oczyszczania ścieków na terenach rozproszonych (budowa przydomowych oczyszczalni ścieków, szczelnych zbiorników bezodpływowych, prowadzenie regularnych kontroli w zakresie nieczystości ciekłych odprowadzanych do systemów indywidualnych). — Konserwacja i oczyszczanie urządzeń melioracyjnych. — Wspieranie działań z zakresu rozbudowy sieci gazowej na terenie gminy oraz zwiększenia liczby przyłączy gazowych. — Wspieranie budowy sieci szerokopasmowych na terenie gminy. <p>Realizacja zadań z zakresu gospodarki wodno-ściekowej to jeden z podstawowych obowiązków jednostki samorządowej, związany z utrzymaniem warunków sanitarnych na terenie gminy, w kluczowy sposób wpływający na jakość i standard życia mieszkańców. W gminie Rogóźno wykonywanie tych zadań jest nieco utrudnione ze względu na to, że sieć oraz urządzenia wodociągowe i kanalizacyjne nie znajdują się pod jej zarządem – władze samorządowe mają w planach prowadzenie rozmów w sprawie przejęcia tej infrastruktury. Również istotny, choć w nieco mniejszym stopniu, jest rozwój pozostałej infrastruktury liniowej oraz jej urządzeń.</p>
Oczekiwane rezultaty	<ul style="list-style-type: none"> — Zwiększenie poziomu zwodociągowania i skanalizowania gminy – zwiększenie liczby przyłączy wodociągowych i kanalizacyjnych. — Zwiększenie bezpieczeństwa mieszkańców w zakresie dostaw wody. — Zmniejszenie stopnia zanieczyszczenia środowiska. — Zwiększenie liczby mieszkańców z dostępem do mediów.
Cel strategiczny	III. Podniesienie standardu życia w gminie.
Kierunek działań	2. Podniesienie standardu i zwiększenie zasobów gminy.
Opis zadań	<ul style="list-style-type: none"> — Budowa, przebudowa, modernizacje i remonty obiektów użyteczności publicznej oraz zasobów komunalnych gminy, w tym termomodernizacje. — Zapewnienie zasobów mieszkaniowych (m.in. uzbrojenie działek gminnych pod zabudowę, udział w programach krajowych, prowadzenie zrównoważonej gospodarki mieszkaniowej gminy). — Budowa lub adaptacja pomieszczeń na świetlice wiejskie, remonty i doposażenie istniejących świetlic. — Rozbudowa ośrodka zdrowia.

	<ul style="list-style-type: none"> — Budowa lub adaptacja istniejących obiektów dla funkcji pomocy społecznej. — Budowa obiektów opieki i wychowania przedszkolnego. — Rozwój bazy dydaktycznej placówek oświatowych. — Rozwój bazy, prowadzenie modernizacji i remontów obiektów infrastruktury oświatowo-sportowej. <p>W ramach niniejszego kierunku planuje się realizację zadań związanych z budową, przebudową, modernizacją, remontem obiektów publicznych oraz zasobów komunalnych gminy. Realizacja tego typu zadań inwestycyjnych pozwoli na stworzenie bazy infrastrukturalnej, lokalowej do prowadzenia działań usługowych (w tych obiektach będą m.in. realizowane zadania w ramach opisanego poniżej kierunku „Rozwój usług dla mieszkańców gminy”). Remonty i modernizacje umożliwią dostosowanie obiektów publicznych i lokalowych do potrzeb osób niepełnosprawnych oraz do wymogów i wytycznych związanych z wprowadzaniem rozwiązań mających na celu dostosowanie do zmian klimatu.</p>
Oczekiwane rezultaty	<ul style="list-style-type: none"> — Zwiększenie liczby miejsc dla dzieci w żłobkach i przedszkolach. — Zwiększenie efektywności energetycznej budynków na skutek przeprowadzenia działań remontowych i termomodernizacyjnych. — Podniesienie estetyki otoczenia, poprawa wizerunku architektonicznego.
Cel strategiczny	III. Podniesienie standardu życia w gminie.
Kierunek działań	3. Rozwój usług dla mieszkańców gminy.
Opis zadań	<ul style="list-style-type: none"> — Budowa i doposażenie placów zabaw i siłowni zewnętrznych. — Budowa nowych obiektów sportowo-rekreacyjnych. — Zagospodarowanie i rewitalizacja terenów rekreacyjnych, stworzenie zielonej przestrzeni publicznej. — Zwiększenie liczby usług świadczonych przez zakład opieki zdrowotnej. — Zwiększenie liczby usług i programów „senioralnych”, tworzenie kolejnych domów i klubów seniora, rozwijanie branży opiekuńczo-medycznej, aktywizacja osób starszych oraz wykorzystanie ich potencjału społecznego. — Zwiększenie dostępności do usług z zakresu opieki żłobkowej i przedszkolnej. — Dostosowywanie struktury oświatowej do wprowadzanych reform krajowych, prowadzenie innowacyjnych szkoleń dla nauczycieli, zwiększenie atrakcyjności oferty edukacyjnej gminnych szkół oraz oferty aktywności pozalekcyjnej. — Realizacja programów wspierających osoby wykluczone społecznie, w tym m.in. rozwój mechanizmów ekonomii społecznej, spółdzielni socjalnych, centrów integracji społecznej, prowadzenie punktu pomocy psychologicznej.

	<p>Wskazane zadania są skierowane do różnych grup mieszkańców, o zdywersyfikowanych potrzebach. Budowa nowych obiektów sportowo-rekreacyjnych będzie służyć wszystkim mieszkańcom gminy. Oprócz działań związanych z rozbudową ośrodka zdrowia planowane jest zwiększenie usług świadczonych przez opiekę zdrowotną, w tym zwiększenie dostępu do specjalistów. Biorąc pod uwagę wzrastającą liczbę osób starszych konieczny jest rozwój usług geriatrycznych, opieki dziennej i całodobowej oraz wprowadzanie działań aktywizujących seniorów mentalnie, fizycznie i społecznie.</p> <p>Brak żłobków i ograniczona liczba miejsc w przedszkolach uniemożliwiają rodzicom powrót na rynek pracy, co znacznie ogranicza dochody gospodarstw domowych. Zwiększenie dostępności do usług z zakresu opieki żłobkowej i przedszkolnej będzie osiągnięta dwutorowo: poprzez budowę gminnych placówek oraz wspieranie zakładania takich podmiotów przez osoby prywatne.</p> <p>Istotnym zadaniem będzie zwiększenie atrakcyjności szkół podstawowych tak, aby dzieci i rodzice wybierali je chętniej niż placówki w innych gminach i aby zapewnić najmłodszym mieszkańcom dobry start w przyszłość. Konieczne jest stałe podnoszenie kompetencji nauczycieli, podwyższenie poziomu nauczania i wyników egzaminów, ale także rozszerzenie oferty edukacyjnej i dostępnych zajęć pozalekcyjnych.</p> <p>Aby ograniczyć skalę negatywnych zjawisk społecznych GOPS realizuje szereg programów wspierających osoby ubogie, bezrobotne, wykluczone społecznie. Aby zapobiec pogłębianiu się tych zjawisk konieczne jest wdrażanie kolejnych programów (będących kontynuacją tych z lat poprzednich oraz całkiem nowych), utworzenie centrów integracji społecznej, czy prowadzenie punktu pomocy psychologicznej.</p>
Oczekiwane rezultaty	<ul style="list-style-type: none"> — Zwiększenie liczby dzieci uczęszczających do żłobka / przedszkola. — Zwiększenie dostępności do aktywnych form spędzania czasu wolnego. — Zwiększenie dostępu do usług zdrowotnych. — Podniesienie standardu użytkowego budynków użyteczności publicznej.
Cel strategiczny	III. Podniesienie standardu życia w gminie.
Kierunek działań	4. Inwestycje w bezpieczeństwo mieszkańców.
Opis zadań	<ul style="list-style-type: none"> — Realizacja programów i zadań z zakresu ochrony przeciwpowodziowej. — Remonty i modernizacja oraz doposażenie strażnic OSP. — Ścisła współpraca ze służbami mundurowymi. — Prowadzenie działań edukacyjnych z zakresu obrony cywilnej dla mieszkańców. <p>Podstawowym wymogiem jest również realizacja programów i zadań z zakresu ochrony przeciwpowodziowej (m.in. zawarcie odpowiednich zapisów w dokumentach planistycznych, aby tereny zagrożone występowaniem powodzi nie były zabudowywane, regularne oczyszczanie i zapewnienie drożności cieków wodnych i rowów melioracyjnych, ochrona terenów podmokłych i zabagnionych).</p>

	<p>Gmina współpracuje również ze służbami mundurowymi lecz należy dążyć do ściślejszej współpracy, zwłaszcza w przypadku realizacji niektórych zadań (m.in. wskazanie przez Policję, które odcinki dróg są niebezpieczne i które wymagają dodatkowych elementów/remontu poprawiającego bezpieczeństwo użytkowników; współpraca ze Strażą Pożarną przy organizacji większych wydarzeń, prowadzeniu zajęć i szkoleń dla mieszkańców; współpraca ze Strażą Leśną Lasów Państwowych w zakresie ochrony lasów i rozwoju turystyki leśnej).</p> <p>Biorąc pod uwagę obecną sytuację geopolityczną przydatne dla mieszkańców będzie prowadzenie działań edukacyjnych z zakresu obrony cywilnej, np. co robić podczas pożaru, co zrobić w przypadku zagrożenia atomowego, konfliktu zbrojnego, jak poprawnie udzielić pierwszej pomocy.</p>
Oczekiwane rezultaty	— Zwiększenie poziomu bezpieczeństwa mieszkańców oraz ich mienia.
Cel strategiczny	III. Podniesienie standardu życia w gminie.
Kierunek działań	5. Inwestycje komunikacyjne
Opis zadań	<ul style="list-style-type: none"> — Budowa, modernizacja, remonty dróg. — Budowa i remonty przystanków komunikacji zbiorowej. — Uruchomienie dodatkowych połączeń komunikacji zbiorowej. — Budowa i remonty ciągów pieszych, rowerowych oraz pieszo-rowerowych. — Montaż progów zwalniających, luster i odpowiedniego oznakowania. — Wprowadzenie oświetlenia ulicznego na kolejnych odcinkach. Kontynuacja wymiany oświetlenia tradycyjnego na energooszczędne. <p>W ramach tego kierunku planuje się budowę, przebudowę, modernizację i remonty infrastruktury drogowej i okołodrogowej, w tym wprowadzanie oświetlenia, elementów zabezpieczających (barierki, progi zwalniające itp.), oznakowania. Istotna dla mieszkańców oraz ze względu na rozwój funkcji rekreacyjno-wypoczynkowych będzie budowa nowych ciągów pieszych, rowerowych i pieszo-rowerowych oraz remont istniejących odcinków. Jako że nie wszyscy mieszkańcy posiadają swój środek transportu konieczne jest zwiększenie dostępności komunikacyjnej poprzez tworzenie nowych połączeń (zarówno wewnątrzgminnych, jak i z sąsiednimi jednostkami). Kontynuowane będą również inwestycje związane ze zmianą oświetlenia z tradycyjnego na bardziej energooszczędne LED.</p>
Oczekiwane rezultaty	<ul style="list-style-type: none"> — Zwiększenie bezpieczeństwa uczestników ruchu drogowego. — Stworzenie lepszych warunków jazdy. — Zwiększenie dostępności komunikacyjnej.
Cel strategiczny	IV. Wzmocnienie działań samorządu gminnego.
Kierunek działań	1. Nawiązywanie współpracy z jednostkami publicznymi i prywatnymi na szczeblu lokalnym, regionalnym i ponadregionalnym. Promocja gminy Rogóżno.

Opis zadań	<ul style="list-style-type: none"> — Rozszerzenie współpracy samorządowej na poziomie regionalnym i ponadregionalnym. — Nawiązanie współpracy z gminą/gminami zagranicznymi. — Współpraca z jednostkami samorządu terytorialnego, instytucjami publicznymi oraz podmiotami prywatnymi. — Nawiązanie współpracy z klubami sportowymi z okolicznych gmin i miast. — Wydawanie materiałów promocyjnych, w tym stworzenie materiałów informacji turystycznej. — Uczestnictwo gminy i mieszkańców w wydarzeniach ponadlokalnych. <p>Współpraca z innymi jednostkami i podmiotami umożliwia wykonanie zadań, których sama gmina mogłaby nie być w stanie zrealizować. Dzięki współpracy będzie można realizować projekty większe, o szerszym zasięgu, skierowane do większej grupy odbiorców, a przy tym szanse na pozyskanie dofinansowania na ich realizację również wzrastają. Realizacja projektów mających na celu m.in. stworzenie spójnej oferty turystycznej czy zachowania dziedzictwa historycznego i kulturalnego spowoduje, że produkty i działania gminy Rogóżno będą lepiej dostrzegalne dla osób spoza regionu i bardziej atrakcyjne.</p> <p>Współpraca z różnymi podmiotami, instytucjami będzie także zachodzić na polu gospodarczym – w celu zapewnienie nowych miejsc pracy, zwiększania poziomu przedsiębiorczości, przyciąganiu inwestorów na tereny inwestycyjne. To także szansa dla samych mieszkańców – organizowane będą wyjazdy do zaprzyjaźnionych jednostek w celu wymiany doświadczeń.</p> <p>Zadania z zakresu nawiązywania współpracy obejmują m.in. pozyskiwanie środków finansowych w ramach ZIT oraz innych programów unijnych i krajowych, opracowywanie wspólnych dokumentów strategicznych czy wykorzystywanie nowoczesnych narzędzi teleinformatycznych.</p> <p>Działania promocyjne mogą obejmować wiele elementów i przybierać różne formy dlatego konieczne jest opracowanie i wdrożenie spójnego programu promocji gminy. Zaplanowano m.in. stworzenie folderu i informacji turystycznej oraz wydawanie materiałów promocyjnych.</p> <p>Promocja gminy odbywa się również poprzez uczestnictwo jej mieszkańców w różnych wydarzeniach organizowanych na szczeblu regionalnym, krajowym, międzynarodowym, m.in. na targach w większych jednostkach administracyjnych czy w wydarzeniach sportowych.</p>
Oczekiwane rezultaty	<ul style="list-style-type: none"> — Możliwość realizacji inwestycji na większą skalę. — Zwiększenie zainteresowania gminą Rogóżno. — Umożliwienie mieszkańcom wymiany doświadczeń, zwiedzenia nowych miejsc. — Zwiększenie zainteresowania gminą Rogóżno, w tym ze strony potencjalnych inwestorów.
Cel strategiczny	IV. Wzmocnienie działań samorządu gminnego.
Kierunek działań	2. Pozyskiwanie i wykorzystanie środków finansowych.

Opis zadań	<ul style="list-style-type: none"> — Monitorowanie terminów organizacji programów i konkursów na realizację inwestycji ze środków zewnętrznych (programów unijnych i krajowych). — Przygotowywanie dokumentacji składanych na potrzeby pozyskania środków zewnętrznych. — Zapewnienie wkładu własnego dla mieszkańców/institucji/podmiotów, które samodzielnie składają wnioski o dofinansowanie do instytucji zewnętrznej. — Prowadzenie zrównoważonej gospodarki finansowej w oparciu o m.in. długoterminowe plany inwestycyjne, budżety zadaniowe, wyszkolone kadry. <p>Gmina Rogóżno ma bardzo ograniczone możliwości finansowe, dlatego realizacja większości projektów będzie uzależniona od możliwości pozyskania dofinansowania ze środków zewnętrznych. Wymaga to regularnego śledzenia informacji na stronach Instytucji Zarządzających programami i konkursami. Jako że większość konkursów ma bardzo ograniczony okres składania wniosków należy zawczasu wykonać dokumentację dla planowanych inwestycji i, w przypadku rozpoczęcia konkursu o danej tematyce, tylko ją odpowiednio dostosować do wymogów stawianych w regulaminie. Gmina Rogóżno postanowiła również zapewnić wkład własny dla osób prywatnych i publicznych, które podjęły inicjatywę i samodzielnie wypełniły wniosek oraz niezbędną dokumentację do pozyskania środków zewnętrznych, co ma zachęcić do większej aktywności i podejmowania inicjatyw oddolnych.</p> <p>Ponadto gmina Rogóżno będzie w dalszym ciągu budować swoją samowystarczalność finansową, w tym w miarę możliwości realizować inwestycje, które nie wymagają kosztownego utrzymania lub mają charakter samofinansujący się.</p>
Oczekiwane rezultaty	<ul style="list-style-type: none"> — Większa skuteczność przy pozyskiwaniu finansowych środków zewnętrznych na realizację inwestycji gminnych. — Racjonalne wydatkowanie budżetu gminy.
Cel strategiczny	IV. Wzmocnienie działań samorządu gminnego.
Kierunek działań	3. Modernizacja administracji samorządowej
Opis zadań	<ul style="list-style-type: none"> — Poprawa skuteczności i efektywności wykonywania zadań publicznych, zapewnienie wysokiej jakości usług publicznych. — Poprawa przejrzystości działań administracji samorządowej. — Udział w szkoleniach podnoszących kompetencje pracowników. <p>Działania modernizacyjne wynikają w dużej mierze z coraz większego zróżnicowania potrzeb i oczekiwań społecznych, które w wielu przypadkach wymagają wysokiej specjalizacji i wiedzy pracowników. Gmina Rogóżno jest niewielką jednostką samorządu terytorialnego o ograniczonych zasobach kadrowych. Aby procedury prowadzone przez gminę i podległe jej jednostki przebiegały sprawnie i bez zakłóceń konieczne jest</p>

	wdrażanie nowych rozwiązań oraz ciągłe doskonalenie wiedzy i umiejętności pracowników.
Oczekiwane rezultaty	<ul style="list-style-type: none">— Podniesienie zaufania społecznego do władz lokalnych— Zwiększenie satysfakcji obywateli z jakości świadczonych usług i zadań.

Liczba zadań, które gmina wykonuje (również w trybie ciągłym, w ramach ustawowych obowiązków) jest długa, a poszczególne zadania mają różną istotność, wagę dla mieszkańców i dalszego rozwoju jednostki. Stąd zadania planowane przez gminę do realizacji podzielono na 3 grupy:

1. Zadania podstawowe (obowiązkowe), które muszą być realizowane bez względu na sytuację społeczno-gospodarczą. Zadania, których realizacji nie można odłożyć na później.
2. Zadania istotne dla społeczności lokalnej, które mogą być realizowane w nieco późniejszym terminie.
3. Zadania, które mogą zostać zrealizowane, ale brak ich realizacji nie będzie negatywnie odczuwany przez mieszkańców. Takie, których realizacja może poczekać na lepsze czasy.

Zadania podstawowe, obowiązkowe:

- Ochrona gleb najwyższej jakości przed przeznaczaniem na cele nierolnicze oraz degradacją wywołaną zjawiskami naturalnymi i działalnością człowieka.
- Aktualizacja obowiązujących dokumentów planistycznych.
- Opracowywanie kolejnych miejscowych planów zagospodarowania przestrzennego, w tym dla terenów atrakcyjnych inwestycyjnie.
- Uwzględnienie aspektów ekologicznych i pro-środowiskowych w planowaniu przestrzennym.
- Dostosowanie zakresu i sposobu realizacji planowanych inwestycji do krajowych i europejskich wymogów oraz wytycznych w zakresie ochrony środowiska i prowadzenia rozwoju zrównoważonego.
- Modernizacje i remonty sieci wodociągowej oraz sieci kanalizacyjnej, budowa nowych odcinków i przyłączy.
- Modernizacja i renowacja ujęć i stacji uzdatniania wody.
- Modernizacja, budowa, rozbudowa, usprawnienie funkcjonowania oczyszczalni ścieków.
- Budowa urządzeń oczyszczających wody deszczowe.
- Realizacja zadań dot. gromadzenia i oczyszczania ścieków na terenach rozproszonych (budowa przydomowych oczyszczalni ścieków, szczelnych zbiorników bezodpływowych, prowadzenie regularnych kontroli w zakresie nieczystości ciekłych odprowadzanych do systemów indywidualnych).
- Konserwacja i oczyszczanie urządzeń melioracyjnych.
- Budowa, przebudowa, modernizacje i remonty obiektów użyteczności publicznej oraz zasobów komunalnych gminy, w tym termomodernizacje.
- Zapewnienie zasobów mieszkaniowych (m.in. uzbrojenie działek gminnych pod zabudowę, udział w programach krajowych, zagospodarowanie i adaptacja budynków gminnych pod mieszkania).
- Budowa lub adaptacja pomieszczeń na świetlice wiejskie, remonty i doposażenie istniejących świetlic.
- Rozbudowa ośrodka zdrowia.
- Budowa obiektów opieki i wychowania przedszkolnego.
- Budowa lub adaptacja istniejących obiektów dla funkcji pomocy społecznej.
- Rozwój bazy dydaktycznej placówek oświatowych.
- Rozwój bazy, prowadzenie modernizacji i remontów obiektów infrastruktury oświatowo-sportowej.
- Zwiększenie liczby usług świadczonych przez zakład opieki zdrowotnej.

- Zwiększenie liczby usług i programów „senioralnych”, tworzenie kolejnych domów i klubów seniora, rozwijanie branży opiekuńczo-medycznej, aktywizacja osób starszych oraz wykorzystanie ich potencjału społecznego.
- Zwiększenie dostępności do usług z zakresu opieki żłobkowej i przedszkolnej.
- Dostosowywanie struktury oświatowej do wprowadzanych reform krajowych, prowadzenie innowacyjnych szkoleń dla nauczycieli, zwiększenie atrakcyjności oferty edukacyjnej gminnych szkół oraz oferty aktywności pozalekcyjnej.
- Realizacja programów wspierających osoby wykluczone społecznie, w tym m.in. rozwój mechanizmów ekonomii społecznej, spółdzielni socjalnych, centrów integracji społecznej, prowadzenie punktu pomocy psychologicznej.
- Realizacja programów i zadań z zakresu ochrony przeciwpowodziowej.
- Remonty i modernizacja oraz doposażenie strażnic OSP.
- Nawiązanie ściślejszej współpracy ze służbami mundurowymi.
- Budowa i remonty ciągów pieszych, rowerowych oraz pieszo-rowerowych.
- Budowa, remonty i modernizacje dróg.
- Budowa i remonty przystanków komunikacji zbiorowej.
- Uruchomienie dodatkowych połączeń komunikacji zbiorowej.
- Montaż progów zwalniających, luster i odpowiedniego oznakowania.
- Wprowadzenie oświetlenia ulicznego na kolejnych odcinkach. Kontynuacja wymiany oświetlenia tradycyjnego na energooszczędne.
- Rozszerzenie współpracy samorządowej na poziomie regionalnym i ponadregionalnym.
- Współpraca z jednostkami samorządu terytorialnego, instytucjami publicznymi oraz podmiotami prywatnymi.
- Monitorowanie terminów organizacji programów i konkursów na realizację inwestycji ze środków zewnętrznych (programów unijnych i krajowych).
- Przygotowywanie dokumentacji składanych na potrzeby pozyskania środków zewnętrznych.
- Zapewnienie wkładu własnego dla mieszkańców/instytucji/podmiotów, które samodzielnie składają wniosek o dofinansowanie do instytucji zewnętrznej.
- Prowadzenie zrównoważonej gospodarki finansowej w oparciu o m.in. długoterminowe plany inwestycyjne, budżety zadaniowe, wyszkolone kadry.

Zadania istotne dla społeczności lokalnej, które mogą być realizowane w nieco późniejszym terminie.

- Organizacja staży, szkoleń, doradztwa zawodowego.
- Wsparcie przy zmianie kwalifikacji zawodowych.
- Doradztwo i wsparcie właścicieli MŚP oraz mieszkańców chcących rozpocząć własną działalność gospodarczą.
- Współpraca z lokalnymi i ponadlokalnymi przedsiębiorcami w zakresie umiejętności i kwalifikacji jakie potencjalny pracownik powinien posiadać (kierunkowanie na potrzeby lokalnego rynku pracy).
- Organizacja zajęć dla młodzieży w szkołach, mająca na celu przygotowanie ich do wejścia na rynek pracy.
- Wspieranie działalności i rozwoju lokalnych organizacji pozarządowych oraz stowarzyszeń.
- Wspieranie szkolnych i społecznych kół zainteresowań.
- Zachęcanie mieszkańców do podejmowania inicjatyw oddolnych, w tym uwzględnienie ich potrzeb w przedsięwzięciach realizowanych przez gminę.
- Zachowanie i promocja lokalnego dziedzictwa historycznego, w tym kultywowanie lokalnych tradycji i obrzędów.

- Podtrzymywanie wiedzy o wydarzeniach historycznych poprzez organizację wydarzeń kulturalnych.
- Organizacja wydarzeń kulturalnych i edukacyjnych mających na celu zwiększenie wiedzy o gminie Rogóżno.
- Wsparcie w zakresie rozwoju rekreacji i turystyki wodnej (np. przy wyznaczaniu tras spływów kajakowych i tworzeniu niezbędnej bazy), w tym w połączeniu z inwestycjami realizowanymi w sąsiednich jednostkach.
- Stworzenie zagospodarowania turystyczno-rekreacyjnego wokół jezior.
- Utworzenie parku kulturowego w jednej z trzech możliwych lokalizacji, np.: „Doliny Osy” (Rogóżno-Zamek i Kłódka), „Doliny Gardęgi” (Rogóżno, Sobótka, Szembruczek, Szembruk, Budy, jez. Kuchnia), „Nadwiślańskiego Parku Krajobrazowego” (fragment obszaru leśnego w zachodniej części gminy).
- Budowa sieci ścieżek rowerowych i ciągów pieszo-rowerowych.
- Wsparcie rolników w działaniach mających na celu rozwój nowoczesnego rolnictwa.
- Wsparcie i promocja działań producentów rolnych, w tym promocja lokalnych produktów rolno-spożywczych, zdrowej żywności i działalności przetwórczej.
- Wsparcie rolników we wdrażaniu działań związanych ze zrównoważonym wykorzystaniem zasobów środowiska naturalnego.
- Wspieranie lokalnych rynków zbytu dla produktów rolnych.
- Wspieranie wyznaczania i uzbrajania terenów pod przyszłe inwestycje i działalność gospodarczą.
- Zachęcanie i wspieranie mieszkańców do korzystania z dofinansowań na inwestycje pro-środowiskowe (np. programów „Czyste powietrze” czy „Moja woda”).
- Podejmowanie działań mających na celu usunięcie z terenu gminy wyrobów azbestowych.
- Podejmowanie działań mających na celu usunięcie z terenu gminy wyrobów azbestowych.
- Rekultywacja terenów poeksploatacyjnych, w tym likwidacja miejsc eksploatacji kopalin i składowania odpadów.
- Współpraca z Nadleśnictwem oraz podmiotami publicznymi i prywatnymi w zakresie ochrony i zwiększania różnorodności biologicznej, ochrony i zachowania walorów krajobrazowych, zwiększania powierzchni obszarów zalesionych, zadrzewionych i zakrzewionych, wprowadzania zadrzewień śródpolnych oraz zalesiania nieużytków, poprawy stanu sanitarnego lasów, prowadzenia racjonalnej gospodarki leśnej.
- Wprowadzanie urządzeń OZE, promowanie wśród mieszkańców technologii ekologicznych i energooszczędnych.
- Prowadzenie działań z zakresu edukacji ekologicznej dla dzieci i dorosłych.
- Wspieranie działań z zakresu rozbudowy sieci gazowej na terenie gminy oraz zwiększenia liczby przyłączy gazowych.
- Wspieranie budowy sieci szerokopasmowych na terenie gminy.
- Budowa i doposażenie placów zabaw i siłowni zewnętrznych.
- Budowa nowych obiektów sportowo-rekreacyjnych.
- Zagospodarowanie i rewitalizacja terenów rekreacyjnych, stworzenie zielonej przestrzeni publicznej.
- Prowadzenie działań edukacyjnych z zakresu obrony cywilnej dla mieszkańców.
- Nawiązanie współpracy z klubami sportowymi z okolicznych gmin i miast.
- Wydawanie materiałów promocyjnych, w tym stworzenie materiałów informacji turystycznej.
- Uczestnictwo gminy i mieszkańców w wydarzeniach ponadlokalnych.

Zadania, które mogą zostać zrealizowane, ale brak ich realizacji nie będzie negatywnie odczuwany przez mieszkańców. Takie, których realizacja może poczekać na lepsze czasy.

- Wsparcie działalności liderów lokalnych.
- Odnowa, remont istniejących szlaków turystycznych wraz z wprowadzeniem nowej infrastruktury turystycznej i lepszych oznakowań.
- Wprowadzanie ulg dla inwestorów.
- Nawiązanie współpracy z instytucjami otoczenia biznesu.
- Nawiązanie współpracy z gminą/gminami zagranicznymi.

6. SYSTEM REALIZACJI STRATEGII

6.1. Podmioty odpowiedzialne za realizację Strategii

W procesie zarządzania gminą, strategia pełni kluczową rolę jako generalny plan postępowania władz samorządowych we współpracy z innymi samorządami, administracją państwową oraz partnerami społecznymi i prywatnymi. Powoduje to konieczność określenia głównych zadań i zakresu odpowiedzialności poszczególnych podmiotów zaangażowanych w jej realizację.

Instytucje i podmioty, zaangażowane w proces wdrażania strategii można podzielić na 3 główne grupy, zgodnie z zasadą trójkąta współpracy:

- Sektor publiczny: Urząd Gminy i jego jednostki, gminy sąsiednie, organy władz samorządowych wyższego szczebla,
- Sektor biznesowy: przedsiębiorcy, kluczowi pracodawcy, organizacje otoczenia biznesu, zrzeszenia gospodarcze,
- Sektor społeczny: mieszkańcy, LGD i organizacje pozarządowe, grupy nieformalne, osoby publiczne, reprezentanci młodzieży.
- Instytucjonalną strukturę systemu wdrażania, jak również monitorowania, ewaluacji oraz aktualizacji strategii tworzą:
- Wójt, jako organ wykonawczy, którego rola polega na stymulowaniu i koordynacji działań podejmowanych przez różnorodne podmioty i środowiska, jak również na mobilizowaniu oraz integrowaniu zasobów pozostających w ich dyspozycji – na rzecz realizacji celów oraz kierunków interwencji,
- Rada Gminy Rogóżno, jako organ uchwałodawczy, będący wsparciem merytorycznym w zakresie dbałości o osiągnięcie założonych w strategii celów, jej ewaluacji i podejmowania decyzji strategicznych dla realizacji zapisów strategii (jak np. aktualizacja strategii),
- Gminny Zespół ds. opracowania Strategii Rozwoju Gminy Rogóżno na lata 2023 - 2030 – podmiot zarządzający wdrażaniem strategii, odpowiedzialny za koordynację realizacji kierunków działań, w tym harmonizowanie i poszerzanie partnerstwa, poszukiwanie nowych źródeł finansowania działań, a także monitoring i ewaluację oraz przygotowywanie zmian w ramach strategii czy zapewnienie działań w zakresie informacji i promocji przyjętej wizji rozwoju gminy i sposobów jej urzeczywistnienia.

- Inne komórki w ramach Urzędu Gminy Rogóżno oraz jednostki gminne, wspierające działania Gminny Zespół ds. opracowania Strategii Rozwoju Gminy Rogóżno w zakresie wdrażania dokumentu, np. samodzielne stanowiska, Gminny Ośrodek Pomocy Społecznej, Gminny Ośrodek Kultury, placówki oświatowe i wychowania przedszkolnego, sołtysi i inni,
- wykonawcy i partnerzy realizacyjni określani w Strategii Rozwoju, np. Koło Gospodyń Wiejskich, Koło Emerytów, Rencistów i Inwalidów, lokalni przedsiębiorcy i inni.

Dane zadania i funkcje może sprawować cały zespół zajmujący się realizacją Strategii lub mogą być one rozdzielone na poszczególne, najbardziej kompetentne w danym zakresie osoby.

W celu skutecznej realizacji Strategii Rozwoju Gminy Rogóżno niezbędna jest współpraca wszystkich podmiotów, które mogą podjąć działania mające wpływ na rozwój gminy. Rozwój gminy zależy też od działań i decyzji podejmowanych na szczeblu powiatowym i wojewódzkim, w związku z tym realizacja założeń Strategii będzie wymagała efektywnej współpracy ze Starostwem Powiatowym w Grudziądzu oraz Urzędem Marszałkowskim Województwa Kujawsko-Pomorskiego.

Realizacja Strategii musi być ukierunkowana na współdziałanie mieszkańców, instytucji i organizacji, a także zawiązywanie trwałych relacji pomiędzy podmiotami zaangażowanymi w jej wdrażanie.

Skuteczność realizacji działań zaproponowanych w Strategii będzie zależała od skali aktywności i zintegrowania wielu środowisk z terenu gminy i z poza niego. Dlatego też przy wdrażaniu i realizacji Strategii należy stosować się do następujących zasad ogólnych:

1. W realizacji założeń Strategii będą mogły uczestniczyć wszystkie osoby i organizacje zainteresowane rozwojem gminy Rogóżno, dążące do urzeczywistnienia wizji rozwoju gminy.
2. Podejmowane działania cechuje partycypacja i partnerstwo – wszyscy reprezentanci środowisk zaangażowanych w realizację Strategii Rozwoju Gminy Rogóżno będą dążyć do wzajemnego zrozumienia się, współpracy i równego traktowania.
3. Wszystkie czynności podejmowane w zakresie Strategii musi cechować transparentność czyli przejrzystość działań. Podstawą jest dialog, informowanie i konsultowanie decyzji oraz rozwiązań.
4. Osoby i podmioty zaangażowane w realizację Strategii muszą konsekwentnie dążyć do wdrażania przyjętych celów i zadań, ale również umożliwić elastyczne podejście w przypadku konieczności modyfikacji i dostosowania Strategii ze względu na zmiany zachodzące w gminie i w jej otoczeniu.
5. Wybory podejmowane przy wdrażaniu Strategii pozwolą na wykorzystanie dostępnych zasobów w sposób celowy i oszczędny, przy osiągnięciu możliwie najlepszych efektów.

6.2. Mechanizmy wdrażania oraz instrumenty realizacji Strategii

Prawidłowy proces wdrażania strategii rozwoju opiera się na wielu czynnikach, przy czym jednym z kluczowych elementów jest współpraca władz lokalnych z innymi podmiotami i osobami, w tym mieszkańcami gminy. Jednostką odpowiedzialną za

wdrażanie Strategii będzie Gminny Zespół ds. opracowania Strategii Rozwoju Gminy Rogóźno na lata 2022 – 2030 (zwany dalej Zespołem). Do szczególnych zadań tej jednostki w zakresie realizacji zapisów Strategii należeć będzie:

- Wdrażanie poszczególnych projektów oparte o zasady wydatkowania środków według źródeł ich pochodzenia (krajowych, unijnych, lokalnych),
- Opiniowanie przedkładanych wniosków dotyczących zadań realizowanych w ramach Strategii,
- Przyjmowanie i opiniowanie propozycji nowych projektów, pomysłów, rozwiązań,
- Monitoring, ewaluacja i aktualizacja Strategii.

Opracowanie i przyjęcie Strategii Rozwoju Gminy jest procesem czasochłonnym, wymagającym konsultacji nie tylko z mieszkańcami, ale również z gminami ościennymi, związkami, stowarzyszeniami, lokalnymi partnerami, Dyrektorem Regionalnego Zarządu Gospodarki Wodnej, Zarządem Województwa oraz przygotowaniem prognozy oddziaływania na środowisko. W związku z powyższym Strategia nie może być aktualizowana za każdym razem, kiedy pojawi się nowy projekt. Wskazane jest zatem, aby Zespół gromadził proponowane projekty i na etapie ewaluacji śródkresowej rozważył zasadność ich włączenia, poprzez aktualizację Strategii.

Ścieżka postępowania przy ewaluacji śródkresowej i końcowej Strategii Rozwoju Gminy będzie wyglądać następująco:

- Analiza efektów dotychczas przeprowadzonych działań w oparciu o mierniki wskazane w zadaniach Strategii,
- Przeprowadzenie warsztatów ewaluacyjnych z udziałem interesariuszy,
- Podsumowanie informacji, określenie obecnej sytuacji, określenie dalszych kierunków działań – przygotowanie sprawozdania z ewaluacji Strategii,
- Przedłożenie sprawozdania Radzie Gminy oraz Wójtowi – podjęcie decyzji o konieczności aktualizacji Strategii lub nie (przy ewaluacji śródkresowej).
- W przypadku stwierdzenia konieczności aktualizacji zapisów Strategii albo też opracowania nowego dokumentu ścieżka postępowania będzie następująca:
- Podjęcie uchwały Rady Gminy, określającej szczegółowy tryb i harmonogram opracowania projektu Strategii, w tym tryb konsultacji,
- Przygotowanie diagnozy sytuacji społecznej, gospodarczej i przestrzennej, wyciągnięcie wniosków dla Strategii,
- Opracowanie projektu Strategii Rozwoju Gminy,
- Konsultacje projektu dokumentu z: sąsiednimi gminami i ich związkami, lokalnymi partnerami, mieszkańcami gminy, właściwym Dyrektorem Zarządu Gospodarki Wodnej PGW,
- Ewaluacja trafności, przewidywanej skuteczności i efektywności realizacji Strategii Rozwoju,
- Przedłożenie projektu Strategii Zarządowi Województwa w celu wydania opinii dotyczącej sposobu uwzględnienia ustaleń i rekomendacji w zakresie kształtowania i prowadzenia polityki przestrzennej w województwie określonych w strategii rozwoju województwa,
- Przeprowadzenie strategicznej oceny oddziaływania na środowisko,
- Przyjęcie Strategii przez Radę Gminy w drodze uchwały.

Na szczeblu lokalnym mechanizm wdrażania postanowień Strategii jest oparty na strukturze Urzędu Gminy, tj. jednostką zajmującą się realizacją zapisów Strategii jest Gminny Zespół ds. opracowania Strategii Rozwoju Gminy Rogóżno (składający się z pracowników Urzędu Gminy, GOPS oraz Szkoły Podstawowej w Szembruczku) we współpracy z pozostałymi Referatami i jednostkami Urzędu Gminy, których organami kontrolnymi są Wójt i Rada Gminy. Wdrażanie Strategii na szczeblu lokalnym może odbywać się we współpracy z innymi podmiotami i osobami na podstawie umów i wydanych aktów prawa miejscowego. Na szczeblu ponadgminnym mechanizmem wdrażania może być porozumienie terytorialne lub też inne rozwiązania określające sposób uzgadniania działań pomiędzy poszczególnymi podmiotami (np. powołanie związku międzygminnego lub stowarzyszenia).

Strategia rozwoju gminy jest zapisem intencji, a nie planem pracy, konieczne jest zatem zidentyfikowanie instrumentów jej realizacji – a więc wszystko to, za pomocą czego gmina może oddziaływać na procesy rozwoju. Instrumenty te pozwolą zapewnić osiągnięcie celów strategicznych i operacyjnych i być spójne z przyjętym modelem struktury funkcjonalno-przestrzennej. Mogą mieć one różną naturę, jednak przy realizacji założeń Strategii Rozwoju Gminy Rogóżno do najważniejszych instrumentów będą należeć:

1. Instrumenty ekonomiczne – uchwały budżetowe i inne dokumenty finansowe, budżet zadaniowy, budżet obywatelski, fundusze sołeckie.
2. Instrumenty prawno-administracyjne – uchwały Rady Gminy, zarządzenia Wójta, inne decyzje administracyjne, stosowanie klauzul społecznych w konkursach i przetargach.
3. Instrumenty wdrożeniowe – plany i projekty uszczegóławiające konkretne działania i/lub zadania, w razie potrzeb utworzenie ciała o charakterze opiniodawczo-doradczym (np. rady Seniorów), tworzenie partnerstw lokalnych, między-samorządowych, międzysektorowych i/lub międzyorganizacyjnych.
4. Instrumenty informacyjno – promocyjne – konsultacje społeczne, informowanie społeczeństwa za pomocą prasy lokalnej i stron internetowych, działania promocyjne i edukacyjne.

6.3. Wytyczne do sporządzania dokumentów wykonawczych

Dokumentami wykonawczymi względem Strategii jest szereg innych dokumentów gminnych. Ich aktualność wygląda następująco:

Tabela 5: Aktualność dokumentów strategicznych i planistycznych gminy Rogóżno

Dokument	Poziom aktualności
Studium uwarunkowań i kierunków zagospodarowania przestrzennego	Uchwała nr XII/62/2015 Rady Gminy Rogóżno z dnia 29 grudnia 2015 r. w sprawie przystąpienia do zmiany Studium uwarunkowań i kierunków zagospodarowania przestrzennego Gminy Rogóżno. Uchwałą nr XI/62/2019 Rady Gminy Rogóżno z dnia 29 sierpnia 2019 r. przystąpiono do zmiany Studium, jednak w czasie opracowywania Strategii prace nad Studium nadal trwały.
Miejscowe plany zagospodarowania przestrzennego	W trakcie ciągłej aktualizacji oraz uzupełniania
Gminny program opieki nad zabytkami	Nie opracowano
Gminny program ochrony środowiska	Brak aktualnego – ostatni został przyjęty uchwałą nr XXIX/147/2010 Rady Gminy Rogóżno z dnia 24

	marca 2010 r. w sprawie przyjęcia aktualizacji Programu Ochrony Środowiska z Planem Gospodarki Odpadami na lata 2008 – 2011 z perspektywą na lata 2012 – 2015 dla gminy Rogóżno
Plan gospodarki niskoemisyjnej	Uchwała nr XVIII/104/2016 Rady Gminy Rogóżno z dnia 4 października 2016 r. w sprawie przyjęcia „Planu Gospodarki Niskoemisyjnej dla Gminy Rogóżno”
Program usuwania azbestu i wyrobów zawierających azbest z terenu gminy	W trakcie opracowania
Wieloletni plan gospodarowania zasobem mieszkaniowym gminy	Uchwała nr XXXI/196/2021 Rady Gminy Rogóżno z dnia 29 października 2021 r. w sprawie wieloletniego programu gospodarowania mieszkaniowym zasobem gminy Rogóżno
Wieloletnia prognoza finansowa gminy	Uchwała nr XLII/270/2022 Rady Gminy Rogóżno z dnia 8 grudnia 2022 r. w sprawie zmiany Wieloletniej Prognozy Finansowej Gminy Rogóżno na lata 2022 - 2030
Gminna strategia rozwiązywania problemów społecznych	W trakcie opracowania
Gminny program przeciwdziałania przemocy w rodzinie oraz ochrony ofiar przemocy w rodzinie	Uchwała nr XV/94/2019 Rady Gminy Rogóżno z dnia 27 grudnia 2019 r. w sprawie przyjęcia Gminnego programu przeciwdziałania przemocy w rodzinie oraz ochrony ofiar przemocy w rodzinie dla gminy Rogóżno na lata 2020 - 2024
Gminny program wspierania rodziny	Uchwała nr XXIII/145/2020 Rady Gminy Rogóżno z dnia 29 grudnia 2020 r. w sprawie przyjęcia gminnego programu wspierania rodziny na lata 2021 - 2023
Gminny program profilaktyki i rozwiązywania problemów alkoholowych	Uchwała nr XLI/259/2022 Rady Gminy Rogóżno z dnia 2 listopada 2022 r. zmieniająca uchwałę w sprawie Gminnego Programu Profilaktyki i Rozwiązywania Problemów Alkoholowych oraz Przeciwdziałania Narkomanii na 2022 rok.
Gminny program przeciwdziałania narkomani	
Program współpracy z organizacjami pozarządowymi	Uchwała nr XLII/267/2022 Rady Gminy Rogóżno z dnia 8 grudnia 2022 r. w sprawie przyjęcia Roczno programu współpracy Gminy Rogóżno z organizacjami pozarządowymi i innymi podmiotami prowadzącymi działalność pożytku publicznego na 2023 rok.

Źródło: www.prawomiejskowe.pl

6.4. System monitoringu, ewaluacji i aktualizacji

Realizacją zadań związanych z wdrażaniem, monitorowaniem, ewaluacją oraz aktualizacją Strategii Rozwoju Gminy będzie zajmował się Gminny Zespół ds. opracowania Strategii Rozwoju Gminy Rogóżno.

Monitorowanie Strategii Rozwoju to ciągły proces opierający się na zbieraniu danych oraz ich analizie. Monitoring jest prowadzony w celu zapewnienia ciągłości, prawidłowości i efektywności realizowanych zadań oraz umożliwia wykrycie potencjalnych zagrożeń i konieczność wprowadzenia modyfikacji.

Sprawozdawczość na potrzeby monitorowania postępów wdrażania Strategii Rozwoju powinna być przedstawiana co najmniej raz do roku i opierać się o analizę wskaźnikową. Analiza powinna uwzględniać określone w dokumencie wskaźniki, być realizowana dla każdego z nich z wykorzystaniem jednego źródła danych, prowadzona

w sposób dynamiczny, wskazując zmianę, jej zakres i kierunek (w tym w odniesieniu do roku bazowego) oraz – w przypadku niepożądanych tendencji – rekomendacje zmierzające do poprawy funkcjonowania systemu wdrażania.

Sprawozdawczość z wdrażania Strategii Rozwoju Gminy Rogóźno będzie również oparta o raport z realizacji poszczególnych działań, przygotowywany podmiot koordynujący, na podstawie informacji własnych oraz otrzymanych od partnerów realizacyjnych i podmiotów zaangażowanych. W takim przypadku będą oni proszeni o przedstawienie okresowych raportów z realizacji własnych działań. Sprawozdanie z procesu wdrażania Strategii Rozwoju Gminy będzie skoordynowane z obowiązkiem opracowania i przedstawienia raportu o stanie gminy, tj. do dnia 31 maja każdego roku.

Monitorowanie wdrażania Strategii Rozwoju będzie się odbywać w dwóch zakresach:

- Monitorowanie stopnia realizacji celów określonych w Strategii poprzez analizę wskaźnikową,
- Bieżące monitorowanie wdrażania poszczególnych projektów i zadań.

Monitorowanie stopnia realizacji celów poprzez analizę wskaźnikową powinno odbywać się co najmniej raz na rok, przy wykorzystaniu wskaźników określonych w niniejszej Strategii.

Cel strategiczny	Wskaźnik / miernik
Rozwój społeczeństwa obywatelskiego i wzmocnienie aktywności mieszkańców	<ul style="list-style-type: none"> - liczba zorganizowanych staży i szkoleń [szt.] - udział osób bezrobotnych, w tym długotrwale bezrobotnych wśród mieszkańców aktywnych zawodowo [%] - liczba inicjatyw społecznych podejmowanych przez mieszkańców oraz lokalne organizacje i stowarzyszenia [szt.] - liczba zorganizowanych wydarzeń społeczno-kulturalnych [szt.]
Rozwój gospodarczy w oparciu o istniejące walory	<ul style="list-style-type: none"> - liczba stworzonych / przekształconych / zaadaptowanych miejsc rekreacji i wypoczynku [szt.] - długość wybudowanych / wyremontowanych ścieżek rowerowych i ciągów pieszo-rowerowych [km] - liczba rolników, którym udzielono wsparcia [os.] - liczba instytucji otoczenia biznesu, z którymi nawiązano współpracę [szt.] - liczba nowo opracowanych i zaktualizowanych dokumentów planistycznych gminy [szt.] - liczba mieszkańców, którzy skorzystali z dofinansowań na inwestycje pro-środowiskowe [os.] - ilość usuniętych wyrobów azbestowych [kg]
Podniesienie standardu życia w gminie	<ul style="list-style-type: none"> - długość wybudowanych / zmodernizowanych / wyremontowanych odcinków sieci kanalizacyjnej i wodociągowej [km] - liczba przeprowadzonych kontroli w zakresie gromadzenia i usuwania nieczystości ciekłych na terenie gminy [szt.] - liczba miejsc dla dzieci w żłobkach i przedszkolach [szt.] - liczba obiektów publicznych, które poddano budowie / przebudowie / modernizacji / remontom [szt.] - długość wybudowanych / zmodernizowanych /

	wyremontowanych odcinków dróg [km] - liczba połączeń komunikacji zbiorowej [szt.]
Wzmocnienie działań samorządu gminnego	- liczba instytucji i podmiotów zewnętrznych, z którymi nawiązano współpracę [szt.] - ilość wydanych materiałów promocyjnych [szt.] - ilość środków finansowych, które gmina pozyskała ze środków zewnętrznych [zł] - liczba szkoleń, w których wzięli udział pracownicy gminy w celu podniesienia ich kompetencji [szt.]

Źródło: opracowanie własne

Bieżące monitorowanie wdrażania Strategii Rozwoju Gminy będzie uwzględniało określenie aktualnego stanu realizacji zadań i projektów. W corocznym sprawozdaniu należy uwzględnić informacje dotyczące co najmniej:

- Stopnia przygotowania projektu do realizacji (m.in. posiadanej dokumentacji, przygotowania terenu),
- W przypadku już rozpoczętych działań – ocenę prowadzonych prac (czy są opóźnienia, co zostało już wykonane, jakie prace zostaną podjęte w dalszej kolejności),
- Analizę poniesionych kosztów finansowych (wielkość środków przeznaczonych na dany projekt, stopień ich wykorzystania, określenie źródeł finansowania, prognozę dalszych kosztów).

Obowiązkowym elementem realizacji zapisów Strategii Rozwoju jest jej ewaluacja. Powinna ona przebiegać w połowie i na koniec okresu realizacji, tj. w połowie 2025 r. i na koniec 2030 r. Rekomendowane jest, aby w ewaluacji Strategii Rozwoju udział wzięły wszystkie środowiska zaangażowane w jej realizację oraz pozostali interesariusze. Ewaluacja Strategii powinna odbywać się w formie np. warsztatów, na których przedstawiony zostanie stopień dotychczasowej realizacji, główne problemy jakie wystąpiły podczas wdrażania jej założeń i wykonywania zadań. Podczas warsztatów powinny zostać omówione potencjalne problemy jakie mogą wystąpić w przyszłości (albo jakie wystąpiły w międzyczasie) oraz nowe rozwiązania i pomysły.

7. RAMY FINANSOWE I ŹRÓDŁA FINANSOWANIA

Przepisy prawne nie określają metodyki szacowania kosztów realizacji Strategii, dlatego przy ich określaniu należy wykorzystać założenia i doświadczenia zebrane podczas prac nad innymi dokumentami i przy realizacji projektów. Charakter podawanych kwot zawsze jest prognostyczny i zależy od szeregu zmiennych – są to kwoty orientacyjne.

Ze względu na ograniczone środki w budżecie gminy wiele przedsięwzięć, zwłaszcza inwestycyjnych, musi być realizowanych przy współfinansowaniu ze środków zewnętrznych (np. krajowych, unijnych). Z tego względu realizacja projektów może być zależna od ogłaszanych konkursów i dostępnych środków. Niektóre z działań również nie są możliwe do realizacji, gdyż podlegają pod inne podmioty lub instytucje (np. gazyfikacja gminy) – samorząd lokalny może jedynie prowadzić działania wspierające ich realizację na terenie gminy Rogóźno.

Zadania gminy realizowane są głównie z dochodów własnych i subwencji należnych z tytułu prawa oraz innych źródeł finansowania, których pozyskanie zależy od

inwencji i zaangażowania władarzy. Zawarte w Strategii Rozwoju zadania mogą być finansowane zarówno z dochodów własnych gminy, jak i środków zewnętrznych, takich jak np.:

- środki z Regionalnego Programu Operacyjnego Województwa Kujawsko-Pomorskiego,
- środki z programów krajowych współfinansowanych z Europejskiego Funduszu Rozwoju Regionalnego oraz Europejskiego Funduszu Społecznego,
- środki z Programu Rozwoju Obszarów Wiejskich,
- środki z Narodowego Funduszu Ochrony Środowiska i Gospodarki Wodnej,
- środki z Wojewódzkiego Funduszu Ochrony Środowiska i Gospodarki Wodnej,
- środki z Agencji Restrukturyzacji i Modernizacji Rolnictwa,
- pożyczki i kredyty bankowe,
- środki inwestorów prywatnych, w tym w formule PPP,
- środki z Wojewódzkiego Urzędu Pracy,
- środki z Powiatowego Urzędu Pracy,
- Środki z programów krajowych (np. Senior+, Maluch+ i inne),
- Inne.

Należy wziąć pod uwagę, że niektóre fundusze mogą nie zapewniać pokrycia kosztów realizacji projektu w 100%, tak jak jest to np. w przypadku programów unijnych. Gmina musi posiadać więc możliwość zabezpieczenia środków w ramach własnego budżetu.

Finansowanie działań określonych w niniejszej Strategii obejmie już okres Wieloletnich Ram Finansowych na lata 2021 – 2027 oraz wsparcie w ramach nowego Europejskiego Funduszu Odbudowy (Next Generation EU). Zgodnie z określonymi na najbliższe lata priorytetami, kluczowe znaczenie będą miały inwestycje w transformację klimatyczną i cyfrową, a także ukierunkowane na niwelowanie negatywnych skutków społecznych, gospodarczych i środowiskowych pandemii Covid-19.